

Innihaldsyvirlit

Upplýsingar um felagsskapin	3
IRF fyriskipan 2010	4
Limakommunur og fólkatal	5
Leiðslufrágreiðing	6
Hagtöl	10
Hövuðstöl	15
Gongdin í rakstrinum 2002–2010	18
Rakstrarúrslit samanborið við broyttu fíggjarætlanina fyrir 2010	19
Leiðsluátekning	20
Átekning av óheftum grannskoðara	21
Ársroknskapur 1. januar–31. desember 2010	
Nýttur roknskaparháttur	22
Rakstrarroknskapur 2010	25
Fíggjarstöða pr. 31. desember 2010	26
Rakstrarroknskapur býttur á økir	27
Notur	28
Gjaldsførisfrágreiðing	37
Skjal 1 Rakstrarroknskapur fyrir Spilloljuverkið	38
Skjal 2 Rakstrarroknskapur fyrir Rottangaskipanina	39
Skjal 3 Rakstrarroknskapur fyrir Verkstaðið	40
Skjal 4 Rakstrarroknskapur fyrir vandamikið burturkast	41
Skjal 5 Rakstrarroknskapur fyrir endurnýtsluskipanina	42

UPPLÝSINGAR UM FELAGSSKAPIN

FELAGSSKAPURIN

Navn: L/F Interkommunali Renovatiónsfelagsskapurin IRF
Bústaður: 520 Leirvík
Heimstaðarkommuna: Eysturkommuna
Arbeiðsgevaratal: 353.477
Stovningarár: 1979
Starvsfólk: 70
E-mail: irf@irf.fo
Tlf.: 41 42 43
Fax: 41 42 44

NEVND

Johannes Klein, Vágar, formaður
 Tom Joensen, Eysturoy, næstformaður
 Harry Jensen, Sandoy
 Soffi Egholm, Streymoy
 Jógvan Skorheim, Norðoyggjar
 Pauli Einarsson, Suðuroy

STJÓRN

Poul Andrias Joensen, stjóri

GRANNSKOÐAN

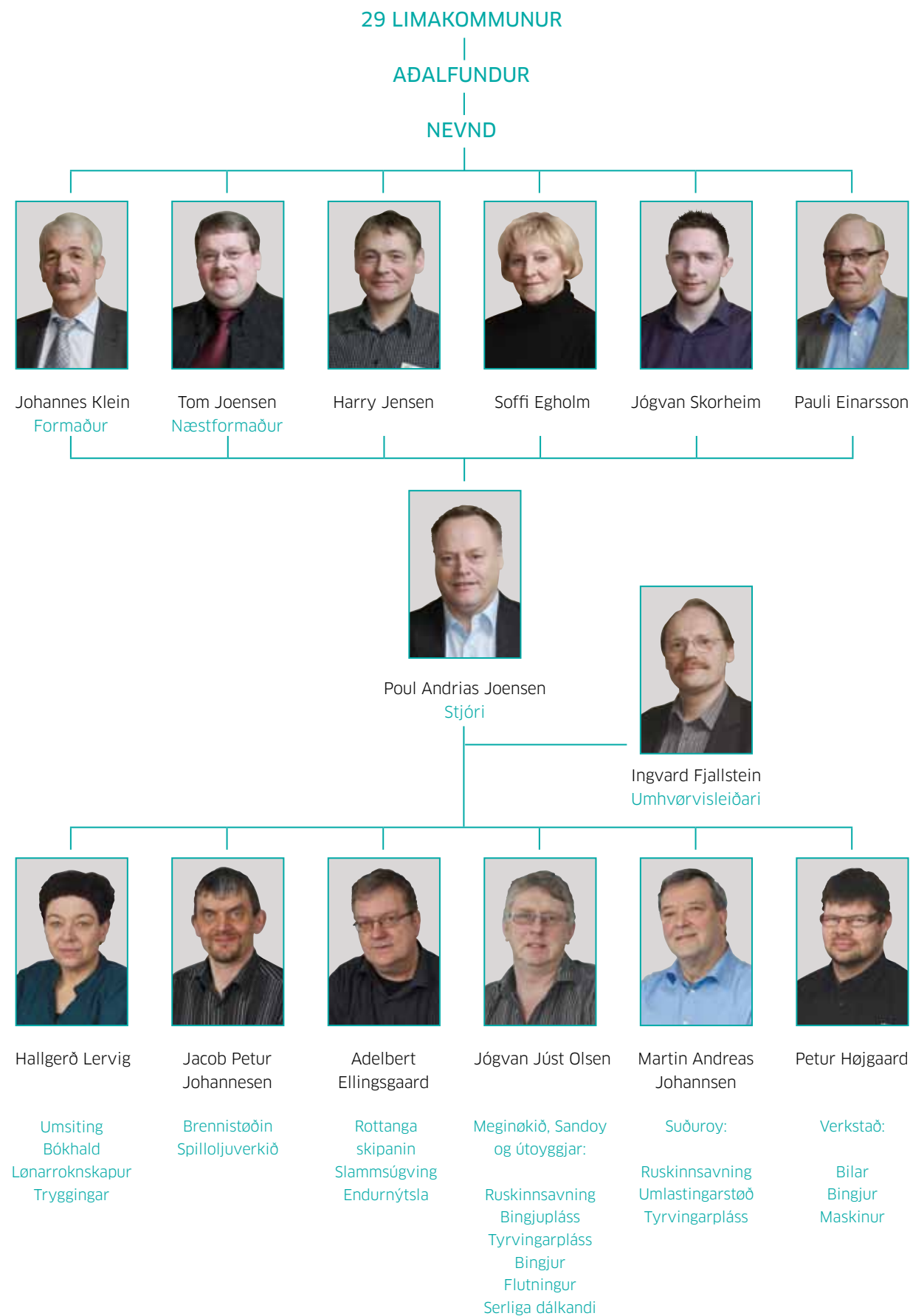
SP/F GRANNSKOÐARAVIRKIÐ INPACT

løggilt grannskoðaravirki
 R. C. Effersøesgøta 26
 Postrúm 191, FO-110 Tórshavn
 Telefon: 31 47 00 – Telefax: 31 38 15
 Teldubústaður: inpact@inpact.fo
 Heimasíða: www.inpact.fo

Ársroknskapurin fyri 2010 er góðkendur á ársaðalfundinum, tann _____ 2011

Fundarstjóri _____

IRF fyriskipan 2010



LIMAKOMMUNUR OG FÓLKATAL

Limakommuna - økir	2003	2004	2005	2006	2007	2008	2009	2010	PRIMO 2011
Fugloyar Kommuna	45	46	45	44	44	43	40	38	38
Viðareiðis Kommuna	347	342	341	345	339	352	351	355	348
Hvannasunds Kommuna	453	446	449	454	441	435	440	435	426
Klaksvíkar Kommuna	4.946	4.978	4.957	4.934	4.936	4.936	4.931	4.839	4.813
Kunoyar Kommuna	134	135	141	148	157	160	159	152	140
Húsa Kommuna	68	62	57	61	61	60	58	57	54
Norðoyggjar	5.993	6.009	5.990	5.986	5.978	5.986	5.979	5.876	5.819
Fuglafjarðar Kommuna	1.591	1.591	1.575	1.568	1.585	1.545	1.555	1.535	1.531
Eysturkommuna	1.897	1.928	1.928	1.933	1.936	1.963	1.959	1.962	1.978
Nes Kommuna	1.197	1.223	1.217	1.221	1.242	1.248	1.258	1.268	1.264
Runavíkar Kommuna	3.600	3.694	3.730	3.717	3.747	3.756	3.784	3.797	3.832
Sjóvar Kommuna	1.042	1.043	1.043	1.029	1.028	1.019	1.013	1.005	958
Eiðis Kommuna	727	717	719	711	703	695	695	666	671
Eysturoy	10.054	10.196	10.212	10.179	10.241	10.226	10.264	10.233	10.234
Sunda Kommuna	1.488	1.517	1.560	1.560	1.565	1.591	1.650	1.648	1.659
Kvívíkar Kommuna	580	594	607	606	616	606	604	592	585
Vestmanna Kommuna	1.237	1.240	1.241	1.228	1.235	1.227	1.252	1.194	1.202
Nólsoyar Kommuna	268	262	0	0	0	0	0	0	0
Streymoy	3.573	3.613	3.408	3.394	3.416	3.424	3.506	3.434	3.446
Vága Kommuna	1.743	1.790	1.827	1.861	1.891	1.912	1.949	1.943	1.939
Sørvágs Kommuna	1.061	1.084	1.084	1.071	1.072	1.098	1.133	1.139	1.126
Vágar	2.804	2.874	2.911	2.932	2.963	3.010	3.082	3.082	3.065
Sands Kommuna	578	587	599	586	589	577	584	557	556
Skopunar Kommuna	496	497	480	487	508	508	505	490	470
Skálavíkar Kommuna	181	203	184	180	184	176	169	164	162
Húsavíkar Kommuna	140	140	141	133	131	129	125	126	125
Skúvoyar Kommuna	62	68	62	60	57	60	55	51	45
Sandoy	1.457	1.495	1.466	1.446	1.469	1.450	1.438	1.388	1.358
Hvalbiar Kommuna	765	771	778	763	766	759	733	723	712
Tvøroyrar Kommuna	1.867	1.850	1.836	1.807	1.823	1.802	1.772	1.742	1.725
Fámjins Kommuna	111	111	115	118	114	111	110	108	108
Hovs Kommuna	133	132	131	126	125	119	115	122	120
Porkeris Kommuna	373	367	359	346	332	338	335	328	314
Vágs Kommuna	1.450	1.433	1.431	1.409	1.403	1.417	1.405	1.361	1.376
Sumbiar Kommuna	433	414	391	379	383	379	379	377	362
Suðuroy	5.132	5.078	5.041	4.948	4.946	4.925	4.849	4.761	4.717
IRF tilsamans	29.013	29.265	29.028	28.885	29.013	29.021	29.118	28.774	28.639

LEIÐSLUFRÁGREIÐING

INNGANGUR

Árið 2010 hevur hiltast rímiliga væl hjá IRF. Vit hava móttikið 5,9% meira burturkast enn í 2009, samstundis sum allar burturkastgoymslur eftir stóru umbyggingina av Brennistøðini á Hagaleiti og umlastingarstøðini á Gjánoyri eru burturbeindar.

Arbeiðið við at byggja nýtt Spilloljuverk á Hagaleiti hevur av ymsum orsökum drigið nakað út, men er nú komið so mikið langt, at arbeiðið verður boðið út í mars 2011 og fyrsti spakin settur í í apríl ella mai 2011, so at nýggja Spilloljuverkið kann takast í nýtslu fyrst í 2012.

Umhugsað verður at byggja nýggja móttøku til vandamikið burturkast við síðuna av Spilloljuverkinum. Endamálið er at tryggja, at vandamikið burturkast verður handfarið uttan ampa fyri starvsfólk og umhvørvi.

Á eykaaðalfundinum 26. november 2010 bleiv samtykt at lækka ruskgjaldið, samstundis sum kvotaskipanin á bingjuplássunum fellur burtur. Frá 1. januar 2011 verða øll bingjuplássini avroknað sum vanlig virki.

IRF arbeiðir við at talgilda alla tilrættalegging, innheinting og skráseting av burturkasti. Talan er um eina opna skipan, sum kundar og kommunur við tíðini koma at hava atgongd til.

BÚSKAPARLIGA GONGDIN

Rakstrarúrslitið fyri 2010 er sum mett frammanundan. Inntøkurnar eru 9,10 mió. kr hægri enn í 2009, meðan útreiðslurnar eru 2,96 mió. kr hægri. Hækkaðu inntøkurnar stava í høvuðsheitum frá virkjum og sølu av endurnýtslutilfari. Avskrivningar eru eisini hægri enn í 2009.

Hóast flestu útreiðslupostar eru hægri í 2010 enn í 2009, eru m.a. lønarútreiðslur og tryggingar lægri.

Samlaðu íløgurnar í 2010 vóru 2,9 mió. kr. Av hesum vóru 0,9 mió. kr gjørdar í Brennistøðina og ymiska útgerð, 1,0 mió. kr vóru gjørdar í ruskláss og endurnýtsluskipanina, meðan íløgur fyri 1,0 mió. kr vóru gjørdar í nýtt Spilloljuverk á Hagaleiti.

Samlaða skuldin er 4,61 mió. kr lægri enn í 2009, meðan rentuútreiðslurnar eru 0,16 mió. kr lægri.

Avskrivað er eftir sama leisti sum í 2009.

Úrslitið fyri 2010 er 1,35 mió. kr betri enn í broyttu rakstrarætlanini.

IRF hevur sáttmála við Føroya Landsstýri um rakstur av Spilloljuverkinum á Kambsdali. Sambært sáttmálanum verður roknskaparhallið fyri Spilloljuverkið goldið úr Landskassanum, tó ikki meira enn tað, sum er avsett á figgjarlógini.

Á figgjarlógini fyri 2010 vóru avsettar 4 mió. kr til spilloljureinsing, men bleiv játtanin seinni lækkað til 2,8 mió. kr, vegna seinking í byggingini av nýggjum Spilloljuverki á Hagaleiti. Roknskapirnir fyri Spilloljuverkið, Rottanga- og kloakktænastuna, Verkstaðið, Vandamikið burturkast og Endurnýtsluskipanina eru við í høvuðsroknskapinum, men eru samstundis settir upp í egnum skjølum.

Bruttoúrslitið gjørdist 46,12 mió. kr, sum er 5,45 mió. kr betri enn í 2009. Rakstrarúrslitið gjørdist eitt yvirskot á 4,94 mió. kr, sum er 5,10 mió. kr betri enn í 2009.

Figgjarstøðan javnvigar við 122,81 mió. kr í 2010, í mun til 122,30 mió. kr í 2009.

LIMAKOMMUNUR OG FÓLKATAL

Fólkatalið 1. januar 2011 er 28.639, sum er ein minking upp á 135 fólk, í mun til 1. januar 2010.

Í 1996 hevði IRF 40 limakommunur við eini miðalstødd á 690 íbúgar, meðan vit í 2011 hava 29 limakommunur við eini miðalstødd á 990 íbúgar. Fólkatalið hevur verið skiftandi øll árin, alt eftir hvussu tíðirnar hava verið. Um aldaskiftið minkaði fólkatalið, fyri síðani at vaksa aftur fram til 2004, tá ið tað aftur byrjaði at minka. Fólkatalið í 2011 er á sama støði sum í 2002.

Í langtíðarætlanini hjá IRF verður roknað við eini lækking í fólkatalinum fram til 2015, tá ið vit rokna við einum lítlum vøkstri aftur.

HENDINGAR EFTIR ROKNSKAPARLOK

Eftir roknskaparlok er einki hent, sum broytir metingina av figgjarligu støðu felagsins.

FRAMTÍÐARÚTLIT

Hækkandi orkuprísir skulu vit uttan iva venja okkum við komandi árin.

Hækkandi orkuprísirnir hava sjálvandi eisini ávirkan á IRF. Vit rokna við eini meirútreiðslu upp á 700 tús. kr fyri olju og el í 2011.

TAKS hevur tikið avgerð um, at IRF ikki longur fær endurrindað oljuavgjaldið á 0,80 kr/litur. Hetta er ein árligur eykakostnaður upp á uml. 300 tús. kr. Spilloljuverkið er tó undantikið nevndu broyting.

Hóast hækkandi kostnaðarstøðið verður met, at framtíðarútlitini hjá IRF eru góð, treytin er tó, at vit áhaldandi arbeiða við at effektivisera og laga rakstur til broyttu umstøðurnar.

LIMAGJALDIÐ FYRI 2011

Limagjaldið er samansett av tveimum gjøldum, sum verða nevnd ruskgjald og rottangagjald.

Vísandi til hækkandi kostnaðarstøðið mælir nevndin til at hækka limagjaldið fyri 2012 við 20,- kr/íbúgva. Mælt verður til at hækka ruskgjaldið úr 1.085,- kr/íbúgva til 1.095,- kr/íbúgva og at hækka rottangagjaldið úr 180,- kr/íbúgva til 190,- kr/íbúgva.

BRENNISTØÐIN

Við ársbyrjan 2010 lógu 1.900 tons av ballaðum brenniburturkasti á goymslu í Grótbrotinum úti á Vík, eystan fyri Leirvík. Hendan goymslan er brend í 2010, og grótbrotið verður nú nýtt sum bingju-goymsla hjá IRF.

Fyri at minka um flutningskostnaðin er kvørnin til stórtimbur, sum stóð á Gjánoyri, flutt til Brennistøðina á Hagaleiti. Hetta inniber, at alt timbur verður koyrt beinleiðis til Brennistøðina.

Nøgðin av burturkasti til Brennistøðina er vaksin við 4% í mun til 2009.

BINGJUPLÁSS

Tvøroyrar Kommuna skeyt í 2009 upp at byggja eitt felags bingjupláss fyri allar kommunur í Suðuroy við Umlastistøðina hjá IRF í Trøllavík. Meirilutin av kommununum í Suðuroy havnaði hesum uppskoti á heysti 2010.

Hóast meirilutin av kommununum í Suðuroynni í fyrsta umfari ikki tekur undir við uppskotinum, metir nevndin framvegis, at tað er skilagott at halda fram at arbeiða við uppskotinum.

IRF skipaði í 2010 fyri kunnandi fundum kring oyggjarnar um at broyta avrokningaráttin fyri burturkast av bingjuplássunum í limakommununum. Á eykaðalfundinum 26. november 2010 bleiv samtykt at lækka ruskgjaldið, samstundis sum kvotaskipanin á bingjuplássunum fellur burtur. Frá 1. januar 2011 verða øll bingjuplássini avroknað sum virkir.

Umframt at Endurnýtsluplássið hjá Klaksvíkar Kommunu tekur Umhvørvisplássið hjá Sunda Kommunu nú eisini ímóti lutum til endurnýtsluhandilin hjá Dugna á Kambsdali.

IRF skipar fyri flutninginum millum plássini og Dugna á Kambsdali.

SPILLOLJUVERKIÐ Á KAMBSDALI

Spilloljuverkið á Kambsdali, sum IRF rekur eftir sáttmála við Føroya Landsstýri, tekur ímóti uml. 3.500 m³ av spillolju og øðrum oljutilfari árliga. Reinsaða oljan varð, eins og undanfarin ár, seld til Fjarhitafelagið í Tórshavn, Havsbrún í Fuglafirði og Høvdavirkið í Leirvík.

Á figgjarlóginum fyri 2010 vórðu avsettar 4 mió. kr, men bleiv játtanin seinni lækkað til 2,8 mió. kr. Í 2011 eru avsettar 3,5 mió. kr.

Arbeiðið við at byggja nýtt Spilloljuverk á Hagaleiti er komið so mikið væl áleiðis, at vit nú rokna við at arbeiðið kann byrja í apríl ella í mai í 2011. Roknað verður við eini byggitið uppá eitt ár.

Tað er BankNordik, ið figgjar verkætlanina.

Nýggja Spilloljuverkið kemur at hava nógv størri móttøkuorku enn verandi Spilloljuverk, eins og tað í neyðstøðum kann móttaka og reinsa munandi størri nøgd av spillolju.

ROTTANGASKIPANIN

Bæði sjálv tømingin av rottangum og arbeiðið á rottangaplássunum gongur betur enn árin frammanundan.

Avgjørt er at keypa nýggjan slammsúgvava at nýta í Suðuroynni. Hesin kemur eftir ætlan til landið miðskeiðis í 2011.

ENDI

Hóast nógv og stórar íløgur eru gjørdar seinastu árin, eru enn stórar avbjóðingar fyri framman, um vit framhaldandi skulu klára at fylgja við okkara grannalondum. Tey seta alsamt størri krøv til eitt reint og heilt umhvørvi. Okkara umhvørvismyndugleikar hella seg upp at hesum krøvum, sum so óbeinleiðis koma inn á okkum.

At ein vælverkandi burturkastskipan er kostnaðarmikil bæði í rakstri og íløgum er ikki bert galdandi í Føroyum, men í øllum teimum londum, sum vit helst vilja sammeta okkum við. Tí eiga vit eisini at tora at spyrja, hvat vit fáa fyri peningin vit nýta fyri at halda samfelagið reint og heilt.

Sum dømi kunna vit nevna tvær vinnur, sum hava ment seg sera nógv seinastu árin, nevnliga ali- og ferðavinnuna. Hetta eru tvær vinnur, sum eru tætt tengdar at einum reinum og heilum umhvørvi. Vit kunnu bert hugsa okkum støðuna hjá hesum báðum vinnunum, um kommunurnar saman við IRF ikki høvdu gingið á odda við at halda landið reint og heilt. Vinnurnar báðar skapa eisini nógv beinleiðis og óbeinleiðis arbeiðspláss kring landið.

Í samsvari við vaksandi krøvini leggur nevndin tí stóra orku í at menna IRF samsvarandi galdandi krøvum og at gera neyðugar íløgurnar fyri alla tíðina at tryggja nógv stóra móttøkuorku og rætta burturkastviðgerð.

HAGTØL 2010

Øll skráseting av móttikum burturkasti, undan-tikið serliga dálkandi burturkast, verður gjørd í m³. Í summum førum eru rímiliga álítandi umrokn-ingarbrot til vekt, í øðrum førum minni álítandi. Brenniburturkast verður vígað inn í ovnin. Í sam-bandi við útflutning av burturkasti stavar vektin frá móttakaranum.

IRF tók ímóti sløkum 154.000 m³ av burtur-kasti frá húskjum, bingjuplássum, virkjum og øðrum í 2010 (Talva 1). Tað er ein vøkstur upp á 5,9% í mun til 2009. Nógvtann størsti parturin verður brendur, heili 76,6%.

ENDURVINNING

Endurvinning av burturkasti umfatar innsavning og útflutning av pappíri, plasti, metalum og elektronikki.

Spillolja, sum verður innsavnað, reinsað og brúkt í Føroyum, verður eisini roknað sum endur-vunnið burturkast.

PAPPÍR OG PAPP

Skiljihøllin á Hagaleiti tekur ímóti pappíri og pappi úr øllum landinum. Í 2010 tók Skiljihøllin ímóti 21.462 m³ av pappíri og pappi, sum er 0,4% minni enn í 2009. Av tí samlaða komu 7.086 m³ av pappíri og pappi úr Tórshavnar Kommunu, sum er ein mink-ing upp á góð 2,6% í mun til 2009.

Samlaði útflutningurin av pappíri og pappi var 1.741 tons, sum er á leið tað sama sum í 2009 (Talva 2).

PLAST OG GUMMI

Talan er um bildekk, stórar plastsekkir, trol- og garnaleivdir, flamingo (polystyrene) innballingar-plast og einnýtisiløt (PET-fløskur). Bildekk og trol-leivdir verða ikki endurvunnin sum er, men ávika-vist brend og tyrvd. Í 2010 tók IRF ímóti 2.289 m³ av plastúrdráttum, har næstan triggir fjórðingar vóru stórsekkir frá alivinnuni. Útflutt vóru 167 tons av plastburturkasti í alt (Talva 2). Nøgðin av stórsekkjum var heldur minni; 128 tons.

Einnýtisiløt úr plasti (PET-fløskur) var eitt nýtt ískoyti til endurvinning av plasti í 2009, tá IRF tók ímóti 311 m³. Í 2010 vaks nøgðin av PET-fløskum til 465 m³. Tað er ein vøkstur upp á 50% í mun til 2009. Útflutningurin var 9,8 tons. IRF hevur keypt útgerð til at seta hol á fløskurnar, so tær betur kunnu pressast í buntir.

JARN OG METAL

IRF tók ímóti 7.938 m³ av jarni í 2010, sum er 3,2% minni enn í 2009. Í 2010 vórðu 13.900 m³, svarandi til 2.266 tons av jarni og metalum avskipað beinleiðis til móttakara uttanlands. Meginparturin er lættjarn og metal frá bingjuplássunum, men í 2010 hevur eisini verið nakað av tyngri lutum.

Stóri munurin í útflutningsnøgðini kemur av, at 2.500 m³ av jarni lógu á goymslu við ársenda 2009. Seinasta avskipingin í 2010 var beint fyri árskiftið, so bert eini 300 m³ lógu á goymslu við ársenda 2010. Prísurin hevur verið góður og javnur í 2010, og IRF hevur latið 60 kr/m³ fyri jarnið til kundar alt árið.

Talið av bilvrakum við skrásetingarskjølum var 128 í 2010 í mun til 167 árið fyri. Hetta eru bil-vrak, sum IRF tekur ímóti og avgreiðir endurgjald til móttakaran í Suðuroy og Sandoy. Í 2010 var talið á sama støði sum í 2006 og 2007, áðrenn avgjaldið á bilvrakum hækkaði (Talva 2).

ELEKTRONIKKUR

Fyri fyrstu ferð síðani IRF byrjaði at taka ímóti elektronikki í 2002, er nøgðin minkað. Í 2010 út-flutti IRF góð 111 tons av elektroniskum burtur-kasti í mun til góð 135 tons í 2009. Tað er ein minking upp á 22,7% í mun til 2009. Ein partur av minkingini stendst av, at starvsfólk hjá Dugna á Kambsdali hava tikið 695 teldur sundur fyri IRF síðani fyrst í apríl 2010. Hetta ger, at bert ein partur av teldunum fer av landinum sum elektroniskt

burturkast. Húsin fer sum jarn til endurvinning og plastið verður brent.

Tær vanligu hvítvørurnar verða enn ikki roknaðar upp í elektroniskt burturkast, eins og gjørt verður sambært WEEE-direktivinum í ES, men verða roknaðar upp í jarn og metal ella CFC-burturkast (Talva 2).

Í 2010 útflutti IRF 75,1 tons av CFC-burtur-kasti, sum er kuldaskáp og frystiboksir. Tað er 1,8 % meira enn í 2009.

SPILLOLJA

Spilloljuverkið á Kambsdali tók ímóti 3.694 m³ í 2010, sum er 15,4% meira enn í 2009. Sølvan av reinsaðari spillolju var 1.603 m³ í 2010, sum er 11,4% meira enn í 2009 (Talva 2).

BRENNING

Við ársbyrjan 2010 lógu 1.600 tons av timbri á goymslu á Gjánoyri og 1.930 tons av ballaðum burturkasti í Grótbrotinum úti á Vík í Leirvík.

Brennistøðin var í vanligum rakstri alt 2010. Ovnurinn brendi 19.556 tons í 7.379 tímar. Nøgðin er tann mesta nakrantíð. Í miðal brendi ovnurin 2,65 tons um tíman. Í 2009 og 2008 vóru miðaltølini ávikavist 2,55 og 2,06 tons um tíman. Besta døgn-ið brendi ovnurin 75 tons. Tað ballaða burturkastið frá umbyggingini varð liðugt at brenna seinast í august, men tað gekst verri at brenna timbrið, sum

TALVA 1.

Burturkastnøgð í m³, sum IRF tók ímóti frá húskjum, bingjuplássum, virkjum og øðrum í 2009 og 2010

Viðgerð	2009	2010	Munur, %
Brenning	113.289	117.821	4,0
Endurvinning	30.415	34.222	12,5
Tyrving	1.542	1.706	10,6
Samlað	145.246	153.749	5,9

TALVA 2.

Endurnýtsla av burturkasti. Tølini eru avskipað nøgd

	2005	2006	2007	2008	2009	2010
Pappir og papp, tons	1.539	1.817	1.912	2.077	1.699	1.741
Plast og gummi, tons	348	103	220	642	188	167
Jarn og metal, tons	2.403	2.439	2.396	1.808	1.350	2.266
Bilar móti endurgjaldi, stk.	217	123	132	203	167	128
Elektronikkur, tons	61,6	97,2	120,1	124,1	135,3	111,2
CFC-burturkast, tons	65,4	48,2	79,5	118,0	73,8	75,1
Spilloljusøla, m ³	1.374	1.503	1.512	1.457	1.439	1.603

hevði ligið á goymslu síðan í 2005 og 2006. Tað var ov vátt og rotið, og tí varð avgjørt at tyrva ein stór-an part av tí. Nøgdin í tonsum var helst munandi undirmett við ársenda 2009. Sum nevnt frammanfyri vaks nøgdin av burturkasti at brenna frá kundum við 4% í 2010 í mun til 2009. Virkseimið á Hagaleiti brúkti 88,5 kWh av elektrisiteti fyri hvørt tons, sum varð brent í 2010.

Brennistøðin framleiddi 48.354 MWh og veitti 21.679 MWh av fjarhita til Faroe Marine Products, Høvdavirkið, í 2010. Veitingin svarar til ein mátt upp á 2,94 MW hvønn tíma Brennistøðin var í rakstri í 2010 í mun til 2,72 MW í 2009. IRF er so-statt størsti einstaki fjarhitaframleiðari í Føroyum.

Stóri verksmiðjutrolarin, Athena, varð sleipaður at bryggju í Runavík 22. november í 2010, eftir at

eldur hevði verið í skipinum. Umborð vóru umleið 570 tons av pakningi, sum lutvíst var roykskaddur og lutvíst var brendur ella vátur. Hetta gjørdi, at góð 500 m³ av pappi at brenna kom at liggja á goymslu við ársenda 2010.

TYRVING

Í 2010 tók IRF ímóti 1.663 m³ av burturkasti at tyrva frá kundum. Blandað tyrviburturkast, trol-leivdir og bjálving eru størstu bólkarnir.

Tilsamans vórðu 3.636 tons av burturkasti tyrvd á tyrvingarplássunum í 2010 (Tálva 4). Sløk 80% stavaðu frá tyrving av rotnum og vátum tímbrí, sum hevði ligið á goymslu á Gjánoyri. Ilska frá Brenni-støðini, 2.846 tons, varð tyrvd í Oyndarfirði.

Danska felagið, Jørgen Rasmussen Gruppen, legði í 2008 ætlanir fyri IRF um at vinna jarn og

metal úr øskuni í Oyndarfirði, ímóti at IRF fekk eitt fast gjald fyri loyvið. Ætlanin var at gera hetta á vári í 2009. Men figgjarkreppan seinkaði hesum ætlanum í eitt ár, tí prísirnir á jarni og metali vóru ov lágir. Arbeiðið byrjaði miðskeiðis í juni 2010, og roknað varð við, at tað fór at vara í 8–10 vikur.

Men skjótt var greitt, at úrslitið ikki fór at vera sum væntað, og arbeiðið varð stødgað. Alt lættjarn var tært burtur, tá komið var nakað inn í gomlu øskuna, samstundis sum onnur metal ikki fingust burtur úr øskuni, tí hon var ov vát. Teir skildu 6.000 tons av øsku og fingi 250 tons av jarni og 33 tons av metalum burturúr.

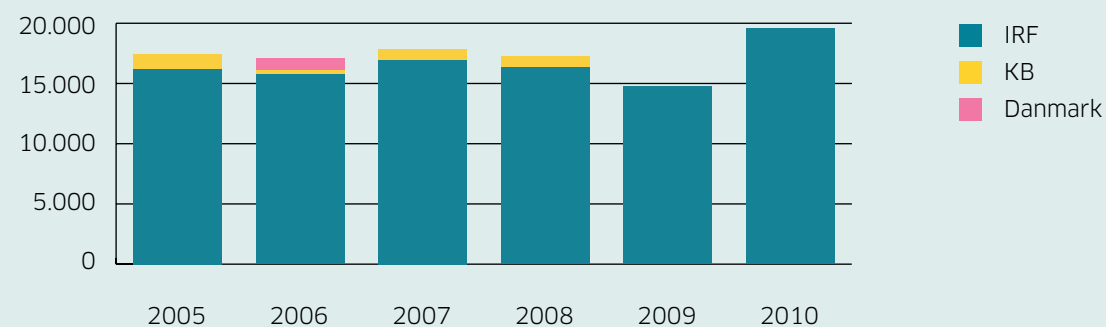
TALVA 3.

Brenning av burturkasti

Evni	2005	2006	2007	2008	2009*	2010
Brent, tímar	7.569	7.438	7.987	7.942	5.793	7.379
Brent hjá IRF, tons	16.199	15.744	16.962	16.327	14.765	19.556
Brent hjá KB, tons	1.173	410	867	953	26	0
Brent í Danmark, tons	0	922	0	0	0	0
Brent í alt, tons	17.372	17.106	17.829	17.280	14.791	19.556
Brent hjá IRF, tons/tíma	2,14	2,10	2,12	2,06	2,55	2,65
Veittur fjarhiti, MWh	0	0	17.659	17.799	15.757	21.679
Roykburturkast á goymslu, tons	0	190	21	567	324	153
Tímbr á goymslu, tons	0	700	1.000	3.000	1.600	0
Ballað burturk. á goymslu, tons	0	0	0	0	1.930	0
Vátt papp á goymslu, tons	0	0	0	0	0	100

* Brennistøðin umbygd frá 10. januar til 20. apríl 2009.

Burturkast til brennistøðina seinastu 6 árin

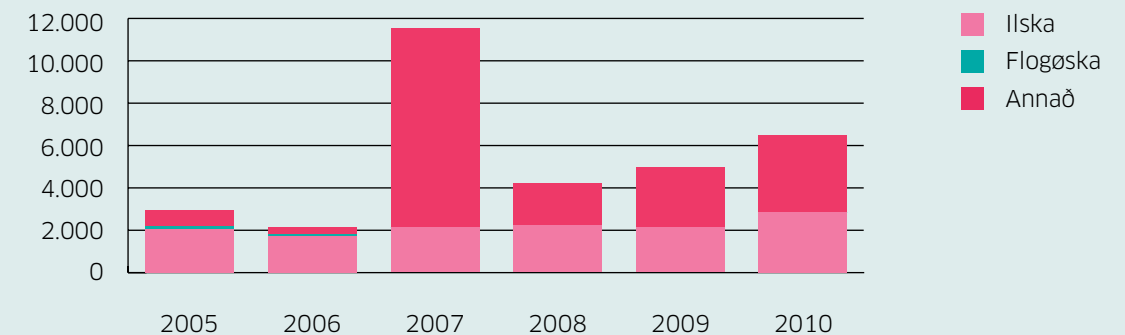


TALVA 4.

Tyrving av burturkasti

Tilfar	2005	2006	2007	2008	2009	2010
Ilska, tons	2.058	1.707	2.126	2.214	2.120	2.846
Flogøska, tons	131	82	0	0	0	0
Annað, tons	728	362	9.440	2.018	2.858	3.636

Tyrving seinastu 6 árin



Danska felagið, Jørgen Rasmussen Gruppen, legði í 2008 ætlanir fyrri IRF um at vinna jarn og metal úr øskuni í Oyndarfirði, ímóti at IRF fekk eitt fast gjald fyrri loyvið. Ætlanin var at gera hetta á vári í 2009. Men figgjarkreppan seinkaði hesum ætlanum í eitt ár, tí prísirnir á jarni og metali vóru ov lágir. Arbeiðið byrjaði miðskeiðis í juni 2010, og roknað varð við, at tað fór at vara í 8–10 vikur.

Men skjótt var greitt, at úrslitið ikki fór at vera sum væntað, og arbeiðið varð stødgað. Alt lættjarn var tært burtur, tá komið var nakað inn í gomlu

øskuna, samstundis sum onnur metal ikki fingust burtur úr øskuni, tí hon var ov vát. Teir skildu 6.000 tons av øsku og fingi 250 tons av jarni og 33 tons av metalum burturúr.

SERLIGA DÁLKANDI BURTURKAST

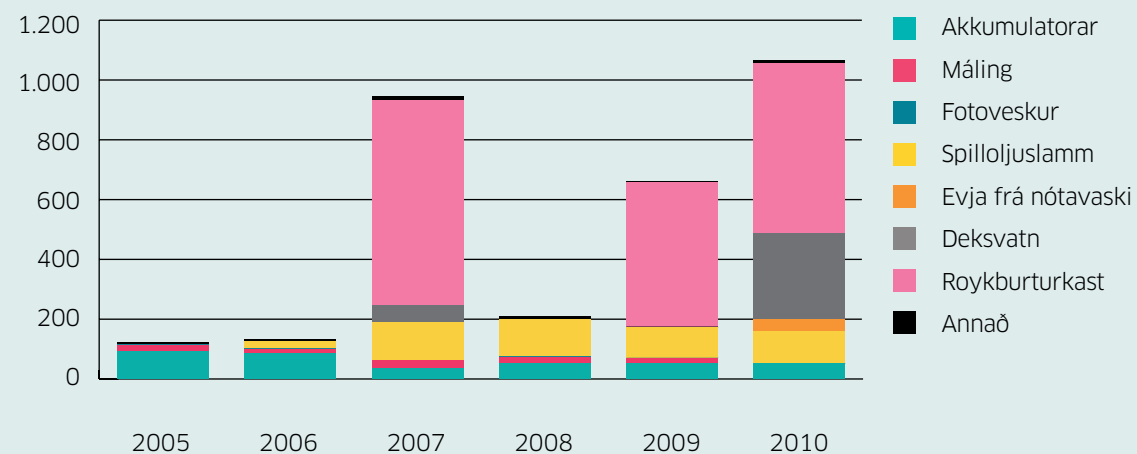
IRF avskipaði 51,8 tons av akkumulatorum í 2010. Hetta er tað sama sum árið fyrri (Talva 5).

TALVA 5.

Útflutningur av serliga dálkandi burturkasti

Tilfar	2005	2006	2007	2008	2009	2010
Akkumulatorar, tons	90,5	84,4	35,9	31,2	52,0	51,8
Máling, tons	20,1	15,6	25,6	20,4	18,1	0
Fotoveskur, tons	3,7	1,6	1,0	1,3	0	0
Spilloljuslamm, tons	0	25,5	125,5	126,4	103,3	105,9
Evja frá nótavaski, tons	0	0	0	0	0	43,4
Deksvatn, tons	0	0	59,8	0	0	285,7
Roykburturkast, tons	0	0	686,4	0	485,3	571,5
Annað, tons	6,8	5,0	12,7	9,5	3,4	9,6

Serliga dálkandi burturkast seinastu 6 árin



IRF hevur brent máling í ovnum á Hagaleiti síðani miðskeiðis í 2009.

Øll spilloljuevjan frá Spilloljuverkinum verður send av landinum til viðgerðar. Í 2010 var nøgðin 106 tons, sum er umleið tað sama sum árið fyrri.

Í juni mánaði 2010 boðaði Umhvørvisstovan frá, at føroysku brennistøðirnar ikki kunnu brenna evju frá vasking av alinótum vegna ov høgt innihald av kopari. Seinast í august fekk IRF loyvi frá svensku umhvørvismynduleikunum at senda koparríka evju til Svøríkis at brenna; upp til 300 tons um árið. Góð 43 tons vóru send til Svøríkis í 2010.

IRF og Kommunala Brennistøðin hava felags goymslu til roykburturkast frá brennistøðunum. Seinast í august 2010 vórðu 1.015 tons av roykburturkasti avskipað til viðgerðar í Noregi. Av teimum átti IRF 572 tons (Talva 5). Við ársenda 2010 stóð IRF fyrri 153 tonsum av goymsluni (Talva 3).

Nógv dálkað deksvatn kom frá oljuleitingini á Landgrunninum í 2010 og 286 tons vórðu send til viðgerðar í Danmark.

Annars vóru 9,6 tons av øðrum serliga dálkandi burturkasti send til viðgerðar uttanlands í 2010. Hetta eru smærri nøgdir av nógvum ymiskum kemikalium, sýrum og basum.

ROTTANGATØMING

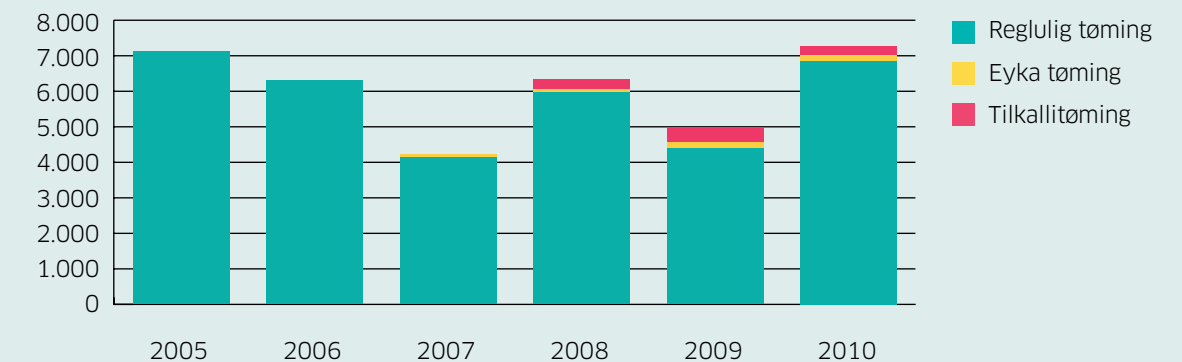
Fleiri enn 11.600 rottangar eru skrásettir í rottangaskipanini hjá IRF. Rottangar verða tømdir í eini tilrættagdari skipan, sonevnd reglulig tøming. Tangar, sum av onkrari orsök ikki verða tømdir í regluligu tømingini, verða tømdir í einum eyka tømingarumfari. Rottangabilarnir tømdu tilsamans 7.284 rottangaeindir í IRF limakommununum í 2010. Hetta eru 2.289 fleiri enn árið fyrri (Talva 6).

TALVA 6.

Tøming av rottangum

Rottangatøming	2005	2006	2007	2008	2009	2010
Reglulig tøming	7.123	6.312	4.132	5.970	4.382	6.852
Eyka tømingarumfar	0	88	111	101	180	152
Tilkallitøming	0	0	0	275	443	280
Tilsamans	7.123	6.400	4.243	6.346	4.995	7.284

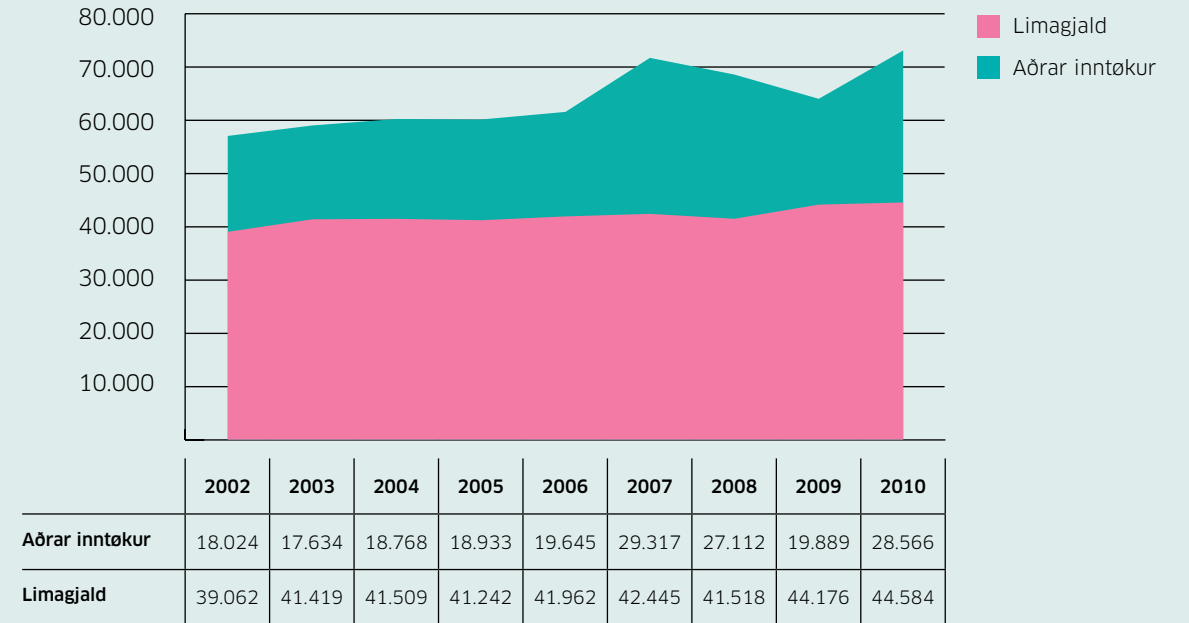
Tømdir rottangar seinastu 6 árin



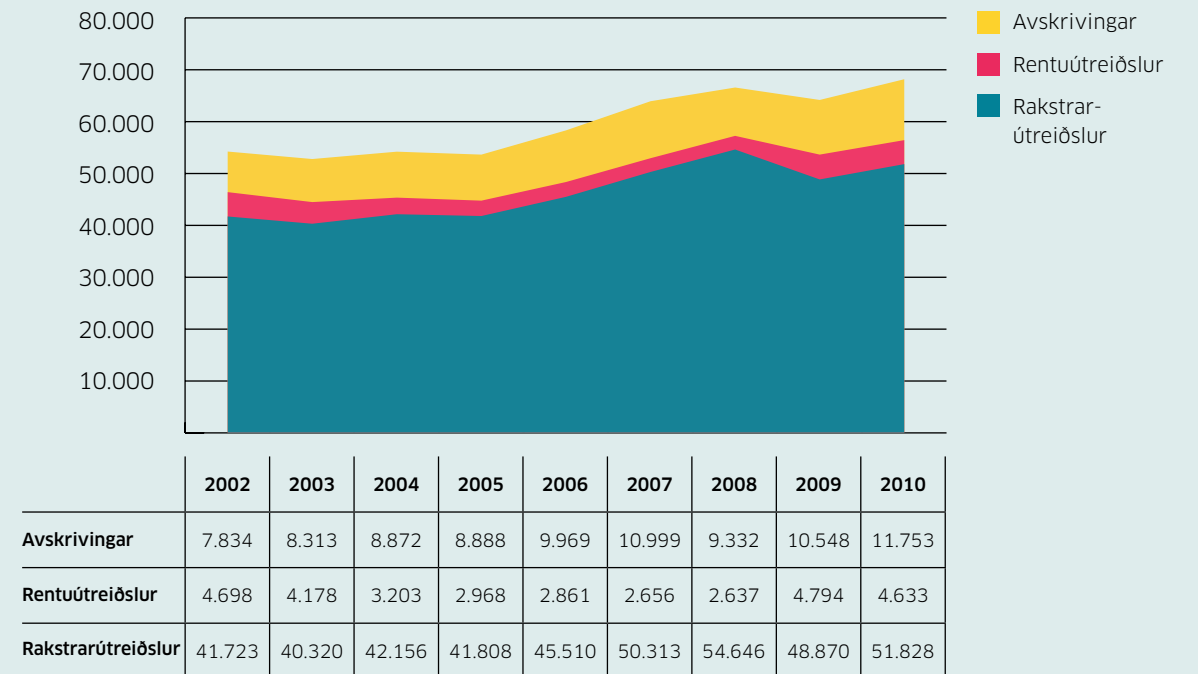
HÖVUÐSTÖL

	2002	2003	2004	2005	2006	2007	2008	2009	2010
Inntøkur									
Limagjald	39.062	41.419	41.509	41.242	41.962	42.445	41.518	44.176	44.584
Aðrar inntøkur	18.024	17.634	18.768	18.933	19.645	29.317	27.112	19.889	28.566
Inntøkur tilsamans	57.086	59.053	60.278	60.175	61.607	71.762	68.630	64.065	73.150
Útreiðslur									
Rakstrarútreiðslur	41.723	40.320	42.156	41.808	45.510	50.313	54.646	48.870	51.828
Rentuútreiðslur	4.698	4.178	3.203	2.968	2.861	2.656	2.637	4.794	4.633
Avskrivningar	7.834	8.313	8.872	8.888	9.969	10.999	9.332	10.548	11.753
Útreiðslur tilsamans	54.255	52.811	54.231	53.665	58.340	63.967	66.615	64.213	68.214
Úrslit	2.831	6.242	6.047	6.510	3.267	7.795	2.015	-147	4.937
Eginogn	15.367	21.608	27.655	34.865	38.133	21.716	23.284	23.137	28.073

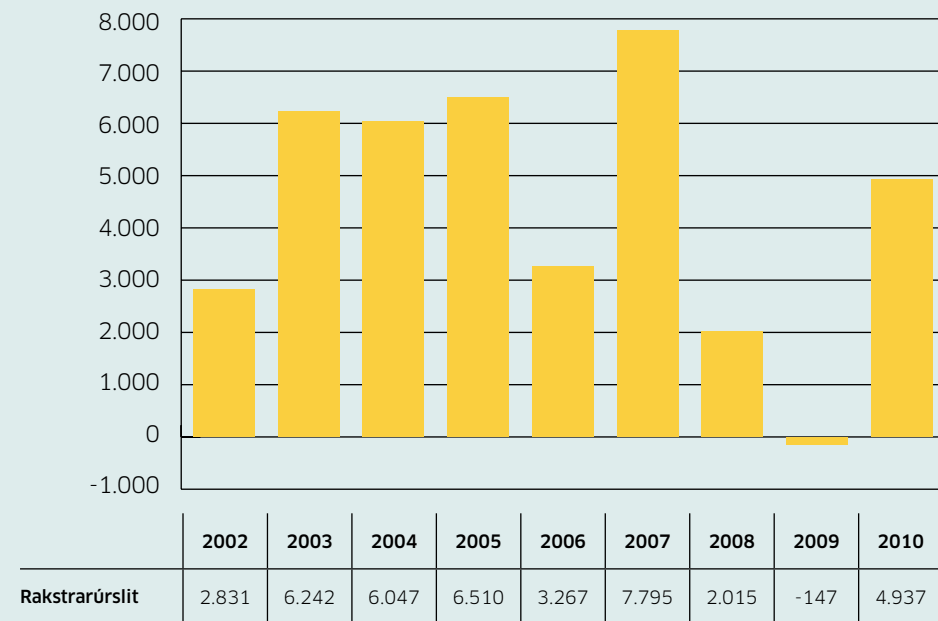
Inntøkur frá 2001-2010



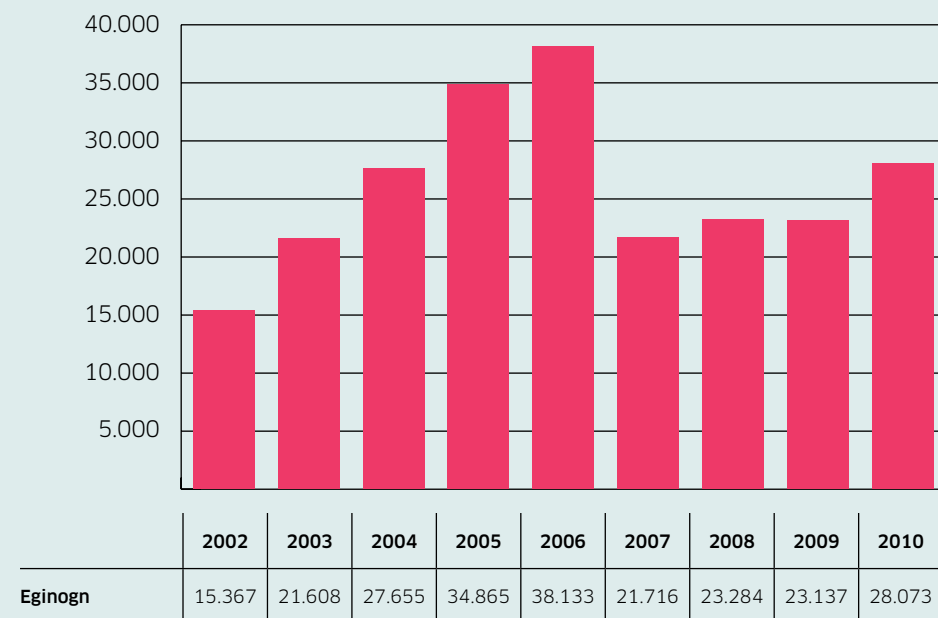
Útreiðslur frá 2001-2010



Rakstrarúrslit aftaná avskringing og rentur 2002-2010



Eginognin frá 2002-2010



GONGDIN Í RAKSTRINUM 2002-2010

Kr. x 1000	2002	2003	2004	2005	2006	2007	2008	2009	2010
Inntøkur									
Kommunugjöld	39.062	41.419	41.509	41.242	41.962	42.445	41.518	44.176	44.584
Virkisburturkast v.m.	13.345	12.692	13.634	13.682	14.116	22.104	18.252	12.287	17.713
Spilloljuverkið	3.169	3.312	3.314	3.445	3.776	3.736	4.687	4.637	4.044
Verkstaður	1.160	1.065	1.207	1.170	924	1.114	1.058	1.179	1.207
Søla	350	566	614	636	830	2.364	3.114	1.786	5.602
Inntøkur tilsamans	57.086	59.053	60.278	60.175	61.607	71.762	68.630	64.065	73.150
Útreiðslur									
Sáttmálaarbeiði	629	616	1.031	612	1.424	790	795	156	74
Lønarútreiðslur	19.772	18.807	19.601	19.282	20.226	20.858	21.594	22.231	21.529
Orka	1.804	1.734	1.666	1.742	1.905	2.040	2.411	2.076	2.371
Tilfar	1.039	937	1.087	1.065	1.519	1.843	2.045	1.840	2.192
Flutningur	4.649	4.664	4.870	5.047	4.772	7.615	8.964	6.187	7.282
Bingjupláss	168	255	221	238	116	24	0	0	0
Tyrvingarpláss	2.042	1.696	1.963	1.658	1.237	1.352	2.259	1.791	2.296
Størri amboð	4.436	3.841	4.050	4.411	4.933	5.142	6.263	4.791	6.195
Skrivstovuhald	1.523	1.356	1.440	1.162	1.418	1.538	1.423	1.498	1.435
Maskinanlegg	840	595	1.265	1.494	2.523	2.492	1.514	1.131	1.607
Bygningur	339	406	336	526	347	639	363	367	401
Verkstaður, PLC v.m.	160	242	143	211	231	448	550	436	596
Ferðing og umboðan	872	930	749	744	1.046	1.165	1.349	981	896
Uttanhýsistænastur	410	1.224	816	503	466	664	739	754	667
Tryggingar	1.826	1.833	1.697	1.669	1.510	1.524	1.750	1.380	1.016
Starvsfólkaútreiðslur	1.090	1.113	1.220	1.444	1.837	2.179	2.627	3.251	3.271
Útreiðslur tilsamans	41.599	40.249	42.156	41.808	45.510	50.313	54.646	48.870	51.828
Úrslit áðrenn avskringing	15.487	18.804	18.121	18.367	16.097	21.450	13.984	15.195	21.323
Avskringingar	7.834	8.313	8.872	8.888	9.969	10.999	9.332	10.548	11.753
Tap	124	71	0	0	0	0	0	0	0
Úrslit áðrenn rentur	7.529	10.420	9.249	9.479	6.128	10.451	4.652	4.647	9.570
Rentur									
Bankarentur v.m.	-333	-170	-206	-156	-154	-417	-533	-203	-158
Prioritetsrentur	5.031	4.348	3.408	3.124	3.014	3.073	3.170	4.997	4.790
Rentur tilsamans	4.698	4.178	3.203	2.968	2.861	2.656	2.637	4.794	4.633
Rakstrarúrslit	2.831	6.242	6.047	6.510	3.267	7.795	2.015	-147	4.937

RAKSTRARÚRSLIT SAMANBORIÐ VIÐ BROYTTU FÍGGJARÆTLAN 2010

Kr. x 1000	Roknsk.	Ætlan	Frávik	Frávik í %
Inntøkur				
Kommunugjöld	44.584	45.036	-452	-1%
Virkisburturkast v.m.	17.713	17.519	194	1%
Spilloljuverkið	4.044	4.000	44	1%
Verkstaður	1.207	1.150	57	5%
Søla	5.602	1.865	3.737	200%
Inntøkur tilsamans	73.150	69.570	3.580	5%
Útreiðslur				
Sáttmálaarbeiði	74	90	-17	-18%
Lønárútreiðslur	21.529	21.766	-237	-1%
Orka	2.371	2.575	-204	-8%
Tilfar	2.192	1.940	252	13%
Flutningur	7.282	6.560	722	11%
Tyrvingarpláss	2.296	1.630	666	41%
Størri amboð	6.195	4.825	1.370	28%
Skrivstovuhald	1.435	1.518	-83	-5%
Maskinanlegg	1.607	1.384	223	16%
Bygningur	401	383	18	5%
Verkstaður, PLC v.m.	596	373	223	60%
Ferðing og umboðan	896	1.130	-234	-21%
Uttanhýsistænastur	667	761	-94	-12%
Tryggingar	1.016	1.102	-86	-8%
Starvsfólkaútreiðslur	3.271	3.421	-150	-4%
Útreiðslur tilsamans	51.828	49.458	2.370	5%
Úrslit áðrenn avskrivningar	21.323	20.112	1.211	6%
Avskrivningar	11.753	11.183	570	5%
Úrslit áðrenn rentur	9.570	8.929	641	7%
Rentur				
Bankarentur v.m.	-158	0	-158	0%
Prioritetsrentur	4.790	5.341	-551	-10%
Rentur tilsamans	4.633	5.341	-708	-13%
Rakstrarúrslit	4.937	3.588	1.349	38%

LEIÐSLUÁTEKNING

Nevnd og stjórn hava í dag viðgjørt og samtykt ársfrásøgnina fyri 2010 hjá L/F Interkommunala Renovatiónsfelagsskapinum IRF.

Ársfrásøgnin er sett upp í samsvari við ársrokskaparlógina og galdandi roknskaparleiðbeiningar.

Tað er okkara fatan, at nýtti roknskaparhátturin er hóskandi, og at ársfrásøgnin gevur eina rættvísandi mynd av felagsins ognum, skyldum, figgjartilugu støðu, rakstrarúrslitinum og peningastreyminum.

Leiðslufrágreiðingin inniheldur, eftir okkara fatan, eina rættvísandi frágreiðing um tey viðurskifti, sum frágreiðingin umrøður.

Ársfrásøgnin verður lögð fyri ársaðalfundin til góðkenningar.

Leirvík, tann 4. mars 2011.

STJÓRN:

Poul Andrias Joensen

Stjóri

NEVND:

Johannes Klein

Formaður

Tom Joensen

Næstformaður

Harry Jensen

Nevndarlimur

Soffi Egholm

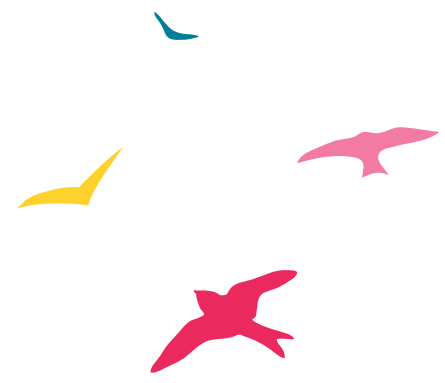
Nevndarlimur

Jógvan Skorheim

Nevndarlimur

Pauli Einarsson

Nevndarlimur



ÁTEKNING FRÁ ÓHEFTUM GRANNSKOÐARA

Til eigararnar í L/F Interkommunala Renovatiónsfelagsskapinum IRF

ÁTEKNING Á ÁRSROKNSKAPIN

Vit hava grannskoðað ársroknskapin hjá L/F Interkommunala Renovatiónsfelagsskapinum IRF fyri roknskaparárið 1. januar–31. desember 2010 við nýttum roknskaparhátti, rakstrarroknskap, figgjarstøðu frágreiðing um eginognina, peningastreymi og notum. Ársroknskapurin er gjørdur eftir ársroknskaparlógini.

ÁBYRGD LEIÐSLUNNAR AV ÁRSROKNSKAPINUM

Leiðslan hevur ábyrgdina av at gera ein ársroknskap, ið gevur eina rættvísandi mynd í samsvari við ársroknskaparlógina. Henda ábyrgd ber í sær, at felagið støðugt hevur tað innanhýsis eftirlit, ið skal til fyri at ársroknskapur kann gerast, sum gevur eina rættvísandi mynd uttan týðandi skeivleikar, uttan mun til um skeivleikarnir standast av sviki ella mistøkum, at nýttur verður hóskandi roknskaparháttur, og at roknskaparligu metingarnar, sum gjørdar eru, eftir umstøðunum mugu ætlast at vera rímligar.

GRANNSKOÐANIN OG ÁBYRGD GRANNSKOÐARANS

Okkara ábyrgd er við støði í grannskoðanini at gera eina niðurstøðu um ársroknskapin. Vit hava grannskoðað samsvarandi galdandi føroyskum grannskoðanarreglum, ið krevja, at vit halda tey etisku krøvini og leggja til rættis og grannskoða fyri at fáa grundaða vissu fyri, at tað ikki eru týðandi skeivleikar í ársroknskapinum.

Grannskoðanin ber í sær, at gjørt verður tað arbeiði, sum skal til fyri at fáa grannskoðanarprógvið fyri upphæddum og upplýsingum í ársroknskapinum. Grannskoðarin metir um, hvat arbeiði skal gerast, herundir metir hann um vandan fyri týðandi skeivleikum í ársroknskapinum, uttan mun til um skeivleikarnir standast av sviki ella mistøkum.

Grannskoðarin metir eisini um innanhýsis eftirlitið, ið skal til fyri at felagið kann gera ein ársroknskap, sum gevur eina rættvísandi mynd. Hetta verður gjørt fyri at leggja grannskoðanina til rættis eftir umstøðunum og ikki fyri at gera eina niðurstøðu um dygdina á innanhýsis eftirlitinum. Grannskoðanin ber eisini í sær, at støða verður tikin til, um roknskaparhátturin, sum leiðslan nýtir, er hóskandi, um tær roknskaparligu metingar, sum leiðslan hevur gjørt eru rímligar, og hvussu ársroknskapurin sum heild er gjørdur.

Tað er okkara fatan, at vit hava fingið nøktandi grannskoðanarprógvið, ið kann vera grundarlag undir okkara niðurstøðu.

Grannskoðanin hevur ikki givið orsök til fyrivarni.

NIÐURSTØÐA

Tað er okkara fatan, at ársroknskapurin gevur eina rættvísandi mynd av felagsins ognum, skyldum og figgjarligu støðu 31. desember 2010 og av úrslitinum av virksemini og peningastreymi felagsins í roknskaparárinum 1. januar–31. desember 2010 samsvarandi ársroknskaparlógini.

UMMÆLI AV LEIÐSLUFÁGREIÐINGINI

Leiðslan hevur ábyrgdina av at gera eina rættvísandi leiðslufrágreiðing samsvarandi ársroknskaparlógini.

Vit hava ikki grannskoðað leiðslufrágreiðingina, men hava, sum ásett í ársroknskaparlógini, lisið leiðslufrágreiðingina. Vit hava ikki gjørt annað í hesum sambandi, tá ið ársroknskapurin varð grannskoðaður.

Út frá omanfyri standandi er tað okkara fatan, at upplýsingarnar í leiðslufrágreiðingini eru í samsvari við ársroknskapin.

Tórshavn, tann 4. mars 2011.

SP/F GRANNSKOÐARAVIRKIÐ INPACT løggilt grannskoðaravairki

Jógvan Amonsson
statsaut. revisor.

NÝTTUR ROKNSKAPARHÁTTUR

Ársfrásøgnin hjá L/F Interkommunala Renovatiónsfelagsskapinum IRF fyri 2010 er gjørd í samsvari við ásetingarnar fyri fyrítøkur í flokki C í ársroknskaparlógini og eftir galdandi roknskaparleiðbeiningum.

ALMENT UM INNROKNING OG VIRÐISÁSETING

Í rakstrarroknskapinum verða inntøkurnar innroknaðar í stigum, so hvørt tær eru vunnaðar. Í rakstrarroknskapinum verða somuleiðis allir kostnaðir innroknaðir, herímillum avskrivningar og niðurskrivingar.

Ognir verða innroknaðar í figgjarstøðuna, tá sannlíkt er, at tær í framtíðini geva fyrítøkuni figgjarligar fyrimumir, og virðið kann ásetast álitandi.

Skyldur verða innroknaðar í figgjarstøðuna, tá sannlíkt er, at tær í framtíðini taka figgjarligar fyrimumir úr fyrítøkuni, og virðið kann ásetast álitandi.

Við fyrstu innrokning verða ognir og skyldur virðisásettar til útveganarvirði. Síðani verða ognir og skyldur virðisásettar, sum greitt er frá niðanfyrir um einstøku roknskaparpostarnar.

Innrokningar og virðisásetingar taka hædd fyri tapum og váðum, ið vóru væntað við roknskaparlok, sum síðan eru sannað ella avsannað, innan framløguna av ársfrásøgnini.

Roknskaparliga virðið á materiellari støðisogn verður gjøgnumgingið árliga, fyri at staðfesta um ábendingar eru um størri virðisminkingar enn tær, sum eru í regluligu avskrivningunum. Um so er verður niðurskrivað til tað lægra endurútveganarvirðið.

RAKSTRARROKNSKAPURIN

NETTOSØLA

Nettosøla av tænastráttum verður innroknað í rakstrarroknskapin, um veiting og váði er farin til keypara innan roknskaparlok. Nettosølan verður innroknað uttan meirvirðisgjald og við frádrátti av avsláttir í sambandi við søluna.

AÐRAR RAKSTRARINNTØKUR OG KOSTNAÐIR

Aðrar rakstrarinntøkur og -kostnaðir eru roknskaparpostar, sum hava minni týðning í mun til høvuðsvirksemið hjá fyrítøkuni.

ANNAR UTTANHÝSIS KOSTNAÐUR

Annar uttanhýsis kostnaður er kostnaður til sølu, marknaðarføring, fyrisiting, leigu, tap av áognum, operationellum leasingkostnaðum v.m.

FÍGGJARLIGIR POSTAR

Fíggjarligar inntøkur og kostnaðir verða innroknað í rakstrarroknskapin við upphæddum, sum viðvíkja roknskaparárinum. Fíggjarligu postarnir fevna um rentuinntøkur og -kostnaðir.

FÍGGJARSTØÐAN

MATERIEL STØÐISOGN

Grundøki og bygningar, framleiðslutól og maskinur, umframt onnur tól, rakstrargögn og innbúgv verða tikin við til útveganarvirðið, frádrigið akkumuleraðar avskrivningar.

Avskrivningargrundarlagið er útveganarvirðið við frádrátti av væntaðum restvirði eftir lokna nýtslutíð. Grundøki verða ikki avskrivað.

Útveganarvirðið fevnir um keypsprís, umframt kostnað, ið beinleiðis er knýttur at ognini, til hon er klár at taka í nýtslu.

Tær linjeru avskrivningarnar eru grundaðar á fylgjandi metingar av væntaðu livitíðini og restvirðinum hjá ognunum.

	Nýtslutíð	Restvirði
Bygningar	10–20 ár	0%
Framleiðslutól og maskinur	5–10 ár	0–10%
Onnur rakstrargögn og innbúgv	3–10 ár	0–10%

Vinningur ella tap við avhendan av støðisogn verða uppgjørd sum munurin millum söluprís, frádrigið sölukostnað, og tað roknskaparlaga virðið á söludegnum. Vinningur ella tap verða innroknað í rakstrarroknskapin undir rakstur.

VØRUGOYMSLUR

Vørur á goymslu verða virðisásettar til útveganarvirði eftir FIFO-háttinum. Útveganarvirðið á eyka lutum verður roknað sum keypsvirði.

ÁOGN

Áogn er tikin við til amortiserað útveganarvirði, sum vanliga svarar til áljóðandi virði. Virðið verður niðurskrivað eftir møguligum tapsvanda.

TÍÐARAVMARKINGAR

Tíðaravmarkingar undir ognum er goldin kostnaður, sum viðvíkur komandi roknskaparárum.

SKULD

Fíggjarligar skyldur verða innroknaðar sum lántøka til útveganarvirði, svarandi til móttiknu upphæddina eftir frádrignan handilskostnað. Eftirfylgjandi tíðarskeið verða fíggjarligar skyldur innroknaðar til amortiserað útveganarvirði, sum svarar til kapitaliseraða virðið við effektivu rentuni, soleiðis at munurin, millum móttiknu upphæddina og áljóðandi virðið, verður innrokaður í rakstrarroknskapin yvir lánitíðarskeiðið.

Veðskuld er tískil innroknað til amortiserað útveganarvirði, sum fyri kontantlán svarar til restskuldina á láninum. Fyri brævalán svarar amortiseraða útveganarvirðið til eina restskuld, roknað sum lánsins undirliggjandi kontantvirði á upptøkudegnum. Harumframt verður kursmunurin avskrivaður yvir avdráttartíðina.

Onnur skuld, sum fevnir um vøru- og tænastuskuld, skuld til atknýttar fyrirkøkur og onnur skuld, verða tiknar við til amortiserað útveganarvirði, sum vanliga er áljóðandi virði.

GJALDFØRISFRÁGREIÐING

Gjaldførisfrágreiðing er uppsett eftir óbeinleiðis háttinum og vísir gjaldførisávirkanina frá rakstri, íløgum og fígging.

Gjaldføri við roknskaparbyrjan og við roknskaparlok er samansett av tøkum peningi og innistandandi í peningastovnunum.

RAKSTRARROKNSKAPUR 1. JANUAR–31. DESEMBER 2010

	2010	2009
Nettosøla 73.143.366	64.056.897	
Aðrar rakstrarinntøkur	7.018	8.459
Annar uttanhýsis kostnaður	-27.027.623	-23.388.444
Bruttoúrslit 46.122.761	40.676.912	
Starvsfólkakostnaður	-24.799.963	-25.481.602
Avskrivningar av materiellari støðisogn	-11.173.763	-10.412.236
Annar rakstrarkostnaður	-579.343	-136.137
Rakstrarúrslit	9.569.692	4.646.937
Aðrar fíggjarligar inntøkur	208.356	282.257
Fíggjarligur kostnaður	-4.841.231	-5.076.397
Ársúrslit 4.936.817	-147.203	
Uppskot til býti av ársúrsliti		
Flutt úrslit 4.936.817	-147.203	
Býtt tilsamans	4.936.817	-147.203

FÍGGJARSTØÐA PR. 31. DECEMBER 2010

Nota	OGN	2010	2009
20	Støðin í Leirvík	63.995.829	69.928.936
21	Ymisk útgæð	8.189.519	9.520.025
22	Ruskláss og bingjur	8.314.219	8.474.265
23	Spilloljuverkið	1.221.187	661.505
24	Rottangaskipanin	7.031.951	8.557.870
25	Endurnýtsluskipan	10.376.880	10.005.417
26	Verkstaðið	1.553.184	1.792.531
	Støðisogn tilsamans	100.682.770	108.940.550
	Vørugoymslur	174.677	232.417
	Skuldarár	5.728.838	5.118.411
	Tíðargreiningar	56.233	50.470
	Áogn	5.785.071	5.168.881
27	Tøkur peningur	16.167.650	7.960.469
	Ogn í umferð tilsamans	22.127.398	13.361.768
	OGN TILSAMANS	122.810.168	122.302.318
	SKYLDUR		
28	Eginogn tilsamans	28.073.434	23.136.646
	Avsetingar	1.438.143	1.473.728
	AVSETTAR SKYLDUR	1.438.143	1.473.728
29	Langfreistað skuld tilsamans	75.342.082	81.499.805
30	Skuld sum fellur í 2011	12.348.482	10.805.270
	Skyldugur kostnaður	273.399	274.173
	Ognarar	2.561.278	2.758.600
	Meirvirðisgjald	2.773.350	2.354.096
	Stuttfreistað skuld tilsamans	17.956.509	16.192.138
	Fremmand skuld tilsamans	93.298.592	97.691.944
	SKYLDUR TILSAMANS	122.810.168	122.302.318
31	Veðsetingar		
32	Eventualskyldur v.m.		

RAKSTRARROKNSKAPUR BÝTTUR Á ØKIR

Nota	Inntøkur	2010	2009
1	Kommunugjöld v.m.	73.150.384	64.065.356
	Inntøkur tilsamans	73.150.384	64.065.356
	Útreiðslur		
2	Sáttmálaarbeiði	73.500	155.833
3	Lønarútreiðslur	21.529.311	22.230.580
4	Orka	2.371.377	2.076.043
5	Tilfar	2.192.358	1.839.920
6	Flutningur	7.281.861	6.186.925
7	Tyrvingarpláss	2.295.569	1.790.603
8	Størri amboð	6.195.302	4.791.100
9	Skrivstovuhalld	1.435.217	1.497.858
10	Maskinanlegg	1.606.865	1.131.103
11	Bygningsumsiting	401.444	367.332
12	Elektronikkur	383.328	237.814
13	Verkstaður	212.184	198.329
14	Ferðing og umboðan	895.643	981.142
15	Uttanhýsistænstur	667.112	754.104
16	Tryggingar	1.015.862	1.380.338
17	Starvsfólkaútreiðslur	3.270.652	3.251.022
	Útreiðslur tilsamans	51.827.586	48.870.046
	Úrslit, áðrenn avskrivningar	21.322.798	15.195.310
18	Avskrivningar	11.753.106	10.548.373
	Úrslit, áðrenn rentur	9.569.692	4.646.937
19	Rentur	4.632.875	4.794.140
	Rakstrarúrslit	4.936.817	-147.203

NOTUR TIL ROKNSKAPIN

	2010	2009
Nota 1		
Inntøkur		
Bingjuleiga	1.028.203	1.014.006
Gjald frá virkjum	16.750.913	11.700.162
Eykagjald kommunur	1.423.440	1.663.780
Søla	5.602.162	1.785.731
Kommunugjöld	43.161.000	42.512.279
Bilvraksinntøkur	632.000	835.000
Oljusøla	528.000	486.760
Landsstýrisgjald	2.785.285	2.818.410
Verkstaðið, umvælingar	1.206.800	1.178.850
Aðrar inntøkur	7.018	8.459
Óvanligar inntøkur	25.563	61.920
Inntøkur tilsamans	73.150.384	64.065.356
Nota 2		
Sáttmálarbeiði		
Sáttmálarbeiði	73.500	155.833
Sáttmálarbeiði tilsamans	73.500	155.833
Nota 3		
Lønarútreiðslur		
Leiðsla og formenn	2.482.194	2.591.668
Umsiting	1.477.257	1.689.304
Starvsfólk	16.366.138	16.786.331
Nevnd	266.080	333.615
Reingerðarfólk	209.742	220.125
Frítíðarlønir	727.900	609.537
Lønarútreiðslur tilsamans	21.529.311	22.230.580
Tal av starvsfólki	70	65
Samsýning til nevnd og leiðslu	932.077	999.612
Nota 4		
Orka		
Elnýtsla	1.994.008	1.778.765
Olja til upphiting	377.369	297.278
Orka tilsamans	2.371.377	2.076.043
Nota 5		
Tilfar		
Posar	919.998	837.179
Polymer og kálk	1.168.843	946.364
Ballitráður v.m.	91.253	0
Annað	12.264	56.377
Tilfar tilsamans	2.192.358	1.839.920

	2010	2009
Nota 6		
Flutningur		
Bingjur	923.376	785.702
Bilar	727.850	810.958
Spillolja	843.098	857.160
Spilloljuevja	129.275	102.539
Útflutningur av roykburturkasti	411.103	347.674
Útflutningur vandamikið	1.546.715	911.872
Útflutningur pappír/stórsekkir/dekk	1.223.699	1.123.128
Flutningur av jarni	987.065	681.558
Annar flutningur	489.681	566.335
Flutningur tilsamans	7.281.861	6.186.925
Nota 7		
Tyrvingarpláss v.m.		
Rakstur	703.417	321.684
Tyrving	479.238	346.691
Jarnviðgerð	0	8.205
Umlasting	112.475	328
Leiga av lendi	388.183	369.160
Burturbeiningargjald, bilvrak	612.255	744.535
Tyrvingarpláss v.m. tilsamans	2.295.569	1.790.603
Nota 8		
Størri amboð		
Olja	1.846.185	1.286.177
Leiga av høli/bili	269.867	153.786
Umvælingar	3.865.660	3.132.636
Vegskattur	247.565	245.369
Hall/vinningur, søla rakstrargøgn	-56.524	-35.000
Ymiskt	22.549	8.131
Størri amboð tilsamans	6.195.302	4.791.100
Nota 9		
Skrivstovuhald		
Porto, fax og telefon	560.889	548.530
Skrivstovuútgærd	720.828	786.809
Bøkur og tíðarrit	13.296	22.289
Kunningartilfar	79.917	92.607
Aðrar útreiðslur	60.287	47.624
Skrivstovuhald tilsamans	1.435.217	1.497.858
Nota 10		
Maskinanlegg		
Brennistøðin, ovnur og tilhoyr	955.750	681.292
Brennistøðin, roykreinsing	374.335	290.545
Hagaleiti, neyðstreymsanlegg	1.045	2.697
Endurnýtsluhøllin, maskinanlegg v.m.	69.817	3.640
Spilloljuverkið, maskinanlegg v.m.	205.918	152.930
Aðrar útreiðslur	0	0
Maskinanlegg tilsamans	1.606.865	1.131.103

	2010	2009
Nota 11 Bygningsumsiting		
Viðlíkahald	55.606	114.695
VVS v.m.	61.854	64.651
El-skipan	131.863	36.535
Portur, hurðar, vindeygu	57.948	44.858
Reingerðarevni	93.622	95.585
Aðrar útreiðslur	552	11.008
Bygningsumsiting tilsamans	401.444	367.332
Nota 12 Elektronikkur		
Stýringar	299.499	236.769
EDV-útgøð	83.830	1.045
Elektronikkur tilsamans	383.328	237.814
Nota 13 Verkstaður		
Amboð og nýtslutilfar	117.971	86.550
Ilt, gass og elektroður	70.524	93.485
Trygdarútgøð	23.689	18.294
Verkstaður tilsamans	212.184	198.329
Nota 14 Ferðing og umboðan		
Ferðing og vistarhald í Føroyum	575.731	499.400
Ferðing uttanlands	59.573	74.544
Umboðan og reklama	231.751	341.827
Lýsingar	28.588	65.371
Ferðing og umboðan tilsamans	895.643	981.142
Nota 15 Uttanhýsistænastur		
Kommunala Arbeiðsgevarafelag Føroya	138.000	133.000
Sakførarakostnaður	74.700	33.400
Grannskoðan	94.500	134.500
Árinskanningar	296.137	387.879
Prenting av roknskapi	63.775	65.325
Uttanhýsistænastur tilsamans	667.112	754.104
Nota 16 Tryggingar		
Anlegg	270.276	238.563
Størri amboð	470.024	889.862
Starvsfólk	108.617	68.098
Virkisábyrgdartrygging	39.225	183.815
Heiltíðarvanlukkutrygging	87.720	0
Nevndar- og stjórnarábyrgdartrygging	40.000	0
Tryggingar tilsamans	1.015.862	1.380.338

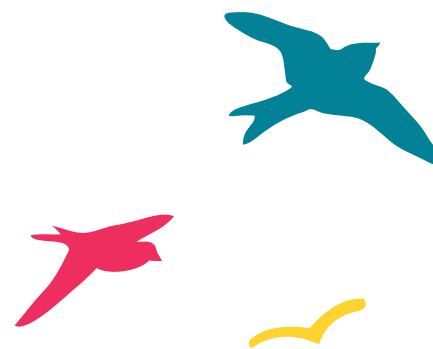
	2010	2009
Nota 17 Starvsfólkaútreiðslur		
Eftirlønargrunnar	2.079.212	2.014.197
Arbeiðsmarknaðareftirlønargrunnur	351.683	387.894
Arbeiðsloysistrygging	200.757	221.384
Betri pensjón	124.437	127.804
Barsilsskipanin	144.438	137.069
Skeiðvirksemi	77.075	90.505
Klæðir	69.683	145.514
Ymiskt	223.368	126.655
Starvsfólkaútreiðslur tilsamans	3.270.652	3.251.022
Nota 18 Avskrivningar		
Støðin í Leirvík	6.077.708	5.000.762
Ymisk útgøð	1.399.401	1.623.276
Ruskláss	1.065.413	994.762
Rottangaskipanin	1.325.920	1.440.935
Spillojjuverkið	447.512	447.512
Endurnýtsluskipanin	618.461	655.646
Verkstaður	239.347	249.343
Avskrivningar tilsamans	11.173.763	10.412.236
Avsett móti tapi, skuldarar	579.343	136.137
Avskrivningar tilsamans	11.753.106	10.548.373
Nota 19 Rentur		
Prioritetsrentur	4.790.456	4.997.302
Bankarentur	53.962	64.192
Rentuinntøkur, peningastovnar	-124.199	-146.193
Ognarar	-3.187	14.902
Skuldarar	-84.157	-136.064
Rentur tilsamans	4.632.875	4.794.140
Nota 20 Støðin í Leirvík		
Útveganarvirði 1. januar	114.491.031	89.948.211
Tilgongd	144.601	24.542.820
Frágongd	0	0
Útveganarvirði 31. desember	114.635.632	114.491.031
Avskrivningar 1. januar	-44.562.095	-39.561.333
Avskrivað í árinum	-6.077.708	-5.000.762
Avskrivað, frágongd/skrottað	0	0
Avskrivningar 31. desember	-50.639.803	-44.562.095
Roknskaparligt virði 31. desember	63.995.829	69.928.936

	2010	2009
Nota 21		
Ymisk útgæð		
Útveganarvirði 1. januar	28.218.672	30.147.467
Flutt millum bólkur	1.882.533	0
Tilgongd	782.870	100.909
Frágongd	-163.894	-2.029.704
Útveganarvirði 31. desember	30.720.181	28.218.672
Avskrivningar 1. januar	-18.698.647	-19.005.075
Flutt millum bólkur	-2.591.507	
Avskrivað í árinum	-1.399.401	-1.623.276
Avskrivað, frágongd/skrottað	158.894	1.929.704
Avskrivningar 31. desember	-22.530.662	-18.698.647
Roknskaparligt virði 31. desember	8.189.519	9.520.025
Nota 22		
Ruskláss og bingjur		
Útveganarvirði 1. januar	22.500.053	18.186.246
Tilgongd	912.249	4.610.527
Frágongd	-232.018	-296.720
Útveganarvirði 31. desember	23.180.284	22.500.053
Avskrivningar 1. januar	-14.025.789	-13.327.747
Avskrivað í árinum	-1.065.413	-994.762
Avskrivað, frágongd/skrottað	225.138	296.720
Avskrivningar 31. desember	-14.866.064	-14.025.789
Roknskaparligt virði 31. desember	8.314.219	8.474.265
Nota 23		
Spilloljuverkið		
Útveganarvirði 1. januar	9.910.594	9.910.594
Tilgongd	1.007.194	0
Frágongd	0	0
Útveganarvirði 31. desember	10.917.788	9.910.594
Avskrivningar 1. januar	-9.249.089	-8.801.577
Avskrivað í árinum	-447.512	-447.512
Avskrivað, frágongd/skrottað	0	0
Avskrivningar 31. desember	-9.696.601	-9.249.089
Roknskaparligt virði 31. desember	1.221.187	661.505

	2010	2009
Nota 24		
Rottangaskipanin		
Útveganarvirði 1. januar	22.826.879	20.137.037
Flutt millum bólkur	-3.179.533	
Tilgongd	0	2.774.842
Frágongd	0	-85.000
Útveganarvirði 31. desember	19.647.346	22.826.879
Avskrivningar 1. januar	-14.269.009	-12.913.074
Flutt millum bólkur	2.979.533	
Avskrivað í árinum	-1.325.920	-1.440.935
Avskrivað, frágongd/skrottað	0	85.000
Avskrivningar 31. desember	-12.615.396	-14.269.009
Roknskaparligt virði 31. desember	7.031.951	8.557.870
Nota 25		
Endurnýtsluskipanin		
Útveganarvirði 1. januar	16.867.298	16.867.298
Flutt millum bólkur	1.297.000	
Tilgongd	80.950	0
Frágongd	0	0
Útveganarvirði 31. desember	18.245.248	16.867.298
Avskrivningar 1. januar	-6.861.881	-6.206.235
Flutt millum bólkur	-388.026	
Avskrivað í árinum	-618.461	-655.646
Avskrivað, frágongd/skrottað	0	0
Avskrivningar 31. desember	-7.868.369	-6.861.881
Roknskaparligt virði 31. desember	10.376.880	10.005.417
Nota 26		
Verkstaður		
Útveganarvirði 1. januar	3.102.169	3.102.169
Tilgongd	0	0
Frágongd	0	0
Útveganarvirði 31. desember	3.102.169	3.102.169
Avskrivningar 1. januar	-1.309.638	-1.060.295
Avskrivað í árinum	-239.347	-249.343
Avskrivað, frágongd/skrottað	0	0
Avskrivningar 31. desember	-1.548.985	-1.309.638
Roknskaparligt virði 31. desember	1.553.184	1.792.531

	2010	2009
Nota 27		
Kassa- og bankapeningur		
Kassin	3.193	3.114
BankNordik	11.768.737	4.255.303
Eik Banki	3.119.412	1.644.060
Norðoya Sparikassi	637.582	1.326.557
Suðuroyar Sparikassi	196.756	432.525
Postgiro	441.970	298.910
Kassa- og bankapeningur tilsamans	16.167.650	7.960.469
Nota 28		
Eginogn		
Taps- og vinningskonta 1. januar	23.136.616	23.283.849
Rakstrarúrslit í árinum	4.936.817	-147.203
Eginogn tilsamans	28.073.434	23.136.646
Nota 29		
Langfreistað skuld		
Føroya Landsstýri	30.357.951	33.854.451
Eik Banki	7.000.000	8.000.000
Eik Banki	3.000.000	4.200.000
BankNordik	13.275.000	16.815.000
BankNordik	4.565.291	0
Føroya Lívstrygging	17.143.841	18.630.354
Langfreistað skuld tilsamans	75.342.082	81.499.805
Veðskuld sum fellur innan 5 ár	52.826.350	52.826.350
Veðskuld sum fellur eftir 5 ár	38.878.725	38.878.725
Nota 30		
Veðskuld, sum fellur í 2011		
Føroya Landsstýri	3.523.567	3.523.567
Eik Banki	1.000.000	1.000.000
Eik Banki	1.200.000	1.200.000
BankNordik	3.540.000	3.540.000
BankNordik	1.543.212	0
Føroya Lívstrygging	1.541.703	1.541.703
Veðskuld, sum fellur í 2011	12.348.482	10.805.270
Nota 31		
Veðsetingar		
Hesar ognir eru veðsettar til fíggjarstovnar felagsskapsins, matr. 428b í Leirvík.	50.000.000	50.000.000
Roknskaparligt virði á grundøkni og bygningum á matr. 428b í Leirvík.	74.372.709	79.934.353

	2010	2009
Nota 32		
Eventualskyldur v.m.		
Áognin mótvegis Tórshavnar Kommununi er upptikin til fullt virði. Málið liggur í rættinum. IRF fekk viðhald í Føroyarætti, men er kært og liggur nú í Landsrættinum.	699.838	699.838
IRF hevur undirskrivað leigusáttmála um leigu av høli, sum skal endurnýggjast í 2011	195.000	195.000



GJALDSFØRISFRÁGREIÐING 2010

Kr x 1.000

Rakstrarúrslit		9.570
Avskrivningar		11.174
Avsetingar og frágongd		-24
	Skuldarar	-610
	Vørugoymsla	58
Broyting í ogn í umferð		-558
	Ognarar	-197
	Skyldugur kostnaður	-1
	Onnur skuld	419
Broytingar í stuttfreistaðari skuld		221
Gjaldførisúrslit frá primerum rakstri		20.382
	Rentuinntøkur	208
	Rentukostnaður	-4.841
Rentur		-4.633
Gjaldførisúrslit, rakstur		15.750
	Støðin í Leirvík	-145
	Ymisk útgerð	-783
	Ruskláss og bingjur	-912
	Spilloljuverkið	-1.007
	Endurnýtsluskipanin	-81
Gjaldførisúrslit, íløgur		-2.928
	Føroya Landsstýri	-3.497
	Eik Banki	-1.000
	Eik Banki	-1.200
	BankNordik	-3.540
	Føroya Lívstrygging	-1.487
	BankNordik	6.109
Gjaldførisúrslit, fígging		-4.615
Gjaldførisúrslit, netto		8.207
Tøkur peningur, primo		7.960
Tøkur peningur, ultimo		16.168

SKJAL 1

RAKSTRARROKNSKAPUR FYRI SPILLOLJUVERKIÐ

	2010	2009
Inntøkur		
Oljusøla	528.000	486.760
Landsstýrisgjald	2.785.285	2.818.410
Gjald frá virkjum	730.715	622.930
Inntøkur tilsamans	4.044.000	3.928.100
Útreiðslur		
Lønir	1.382.271	1.307.411
Orka	204.003	136.089
Tilfar og viðgerð	227.323	228.118
Flutningur	1.382.869	1.332.061
Skrivstovuhald	19.983	18.816
Maskinanlegg	202.828	154.231
Bygningsumsiting	7.725	14.817
Verkstaður	5.649	1.063
Ferðing og umboðan	506	1.280
Árinskanningar	1.285	24.193
Tryggingar	17.356	133.392
Starvsfólkaútreiðslur	144.405	128.601
Útreiðslur tilsamans	3.596.203	3.480.072
Úrslit áðrenn avskrivningar	447.797	448.028
Avskrivningar ognir	447.512	447.512
Avskrivningar tilsamans	447.512	447.512
Úrslit áðrenn rentur	285	516
Prioritetsrentur	285	516
Rentur tilsamans	285	516
Rakstrarúrslit	0	0

SKJAL 2**RAKSTRARROKNSKAPUR
FYRI ROTTANGASKIPANINA**

	2010	2009
Inntøkur		
Gjald frá virkjum	2.872.513	2.663.186
Limagjald	5.179.320	4.950.059
Inntøkur tilsamans	8.051.833	7.613.245
Útreiðslur		
Lønir	2.758.607	2.824.452
Orka	5.302	16.079
Tilfar	141.862	137.473
Flutningur	73.275	183.584
Móttøkubrunnar	207.202	218.741
Størri amboð	1.503.004	834.853
Skrivstovuhald	58.731	54.472
Ferðing og umboðan	83.735	57.761
Uttanhýsistænastur v.m.	0	25.323
Vistarhald	318.995	271.141
Tryggingar	131.877	129.815
Starvsfólkaútreiðslur	274.792	263.341
Útreiðslur tilsamans	5.557.382	5.017.035
Úrslit áðrenn avskrivningar	2.494.451	2.596.210
Avskrivningar ognir	1.325.920	1.440.935
Avskrivningar tilsamans	1.325.920	1.440.935
Rakstrarúrslit	1.168.531	1.155.275

SKJAL 3**RAKSTRARROKNSKAPUR
FYRI VERKSTADIÐ**

	2010	2009
Inntøkur		
Umvælingar v.m. av størri amboðum	1.142.960	1.173.530
Inntøkur tilsamans	1.142.960	1.173.530
Útreiðslur		
Lønir	969.567	1.011.784
Orka	45.258	44.424
Flutningur og ferðing	11.066	22.789
Størri amboð	69.310	149.236
Skrivstovuhald	27.188	23.250
Bygningsumsiting	38.058	27.960
Verkstaður	88.969	96.285
Uttanhýsistænastur v.m.	0	1.500
Tryggingar	19.890	23.354
Starvsfólkaútreiðslur	119.490	116.835
Útreiðslur tilsamans	1.388.796	1.517.417
Úrslit áðrenn avskrivningar	-245.836	-343.887
Avskrivningar	239.347	249.343
Avskrivningar tilsamans	239.347	249.343
Úrslit áðrenn rentur	-485.183	-593.230
Rentur	863	890
Rentur tilsamans	863	890
Rakstrarúrslit	-486.046	-594.120

SKJAL 4

VANDAMIKIÐ BURTURKAST

	2010	2009
Inntøkur tilsamans	1.104.642	200.786
Útreiðslur		
Lønir	308.449	315.672
Tilfar	11.256	0
Flutningur	1.478.480	1.139.957
Størri amboð	74.947	51.987
Skrivstovuhald	1.336	2.113
Ferðing, umboðan og lýsingar	2.731	3.266
Tryggingar	0	65
Starvsfólkaútreiðslur	26.971	26.433
Útreiðslur tilsamans	1.904.170	1.539.493
Vandamikið burturkast tilsamans	-799.528	-1.338.707

SKJAL 5

RAKSTRARROKNSKAPUR FYRI ENDURNÝTSLUSKIPANINA

	2010	2009
Inntøkur		
Gjald frá virkjum	1.146.842	1.344.842
Søla	5.519.516	1.774.571
Inntøkur tilsamans	6.666.358	3.119.413
Útreiðslur		
Lønir	2.165.671	2.298.024
Tilfar	91.253	14.154
Flutningur	1.626.069	1.150.176
Størri amboð	133.776	79.629
Skrivstovuhald	14.564	57.007
Bygningsumsiting	47.868	65.423
Ferðing og lýsingar	30.386	72.568
Tryggingar	58.613	100.838
Starvsfólkaútreiðslur	223.429	200.198
Útreiðslur tilsamans	4.391.629	4.038.017
Úrslit áðrenn avskrivningar	2.274.729	-918.604
Avskrivningar ognir	618.461	655.646
Avskrivningar tilsamans	618.461	655.646
Rakstrarúrslit	1.656.268	-1.574.250

