

Ársroknskapur og ársfrágreiðing 2005



Ársroknskapur og ársfrágreiðing 2005

Nevnd

Frá vinstu:

Gerhard Lognberg

Bergur Bændsen

Soffi Egholm

Rani Nolsøe

Regin Jacobsen, formaður

Jóhannes Klein, næstformaður



Innihald

Upplýsingar um felagsskapin	6
IRF 2005 fyriskipan	7
Limakommunur og fólkatal	8
Leiðsluátekning	9
Grannskoðanarátekning	9
Formansfrágreiðing (Chairman's Report)	10
Búskapur	22
Hövuðstöl	22
Frágreiðing til ársroknskapin	24
Rakstrarroknskapur 2005	25
Fíggjarstöða pr. 31. desember 2005	26
Notur til roknskapin	27
Rakstrarúrslit samanborið við ætlan 2005	38
Gjaldfærisfrágreiðing 2005	39
Gongdin í rakstrinum 1997-2005	40

Upplýsingar um felagsskapin

Felagsskapurin:

Navn:	L/F Interkommunali Renovatiónsfelagsskapurin IRF
Bústaður:	520 Leirvík
Heimstaðarkommuna:	Leirvíkar Kommuna
Arbeiðsgevaratal:	353.477
Stovningarár:	1979
Starvsfólk:	65
E-mail	irf@irf.fo
Tlf.	473300
Fax	473340

Nevnd:

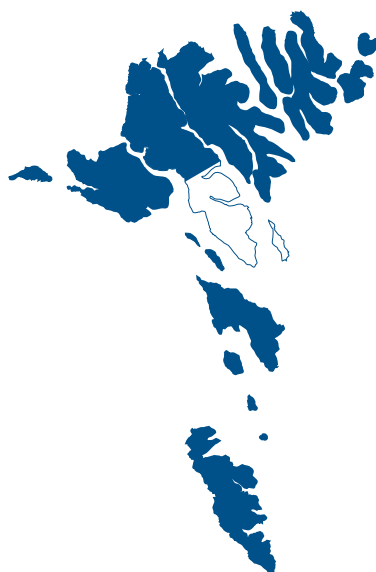
Regin Jacobsen, Eysturoy, formaður
Johannes Klein, Vágar, næstformaður
Gerhard Lognberg, Sandoy
Soffi Egholm, Streymoy
Rani Nolsøe, Norðoyggjar
Bergur Bærendsen, Suðuroy

Stjórn:

Poul Andrias Joensen, stjóri – poul@irf.fo
Erik Lervig, figgjarleiðari – erik@irf.fo

Grannskoðari:

P/F Grannskoðaravirkið *INPACT* statsaut. revisorar
R.C.Effersøesgøta 26
Boks 191, FO 110 Tórshavn
Tlf. 31 47 00, Fax 31 38 15
E-mail inpact@inpact.fo.
www.inpact.fo



Ársroknskapurin fyri 2005 er góðkendur á ársaðalfundinum tann _____ 2006

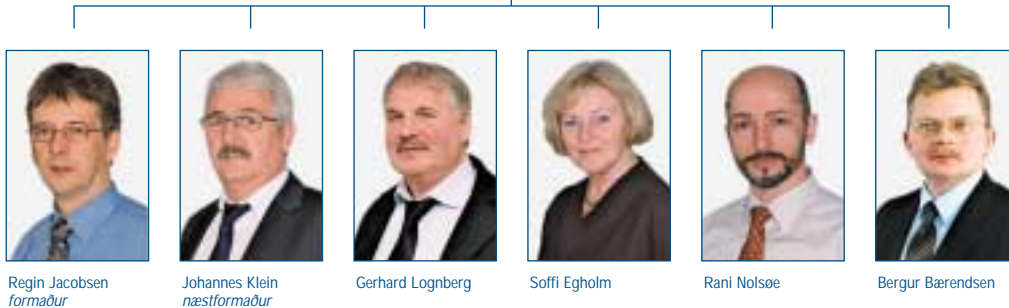
Fundarstjóri

IRF Fyriskipan 2005

33 Limakommunur

Aðalafundur

Nevnd



Poul Andrias Joensen
stjóri



Erik Lervig
figgjarleiðari



Ingvarð Fjallstein
umhvørvisleiðari

Umsiting

Brennistøð
& Spillojeverk

Skiljihollin,
endurnýtsla og
Rottangaskipanin

Suðuroy

Innsavning, Norð-
oyggjar, Meginokið
og Sandoy

Verkstaður



Sólrun Poulsen

Umsiting
Bókhald
Lønarrøknaskapur
Journal
Tryggingar



Páll Vík

Móttøka
Brenning
Viðlíkahald
Sola



Adelbert Ellingsgaard

Móttøka
Skiljing
Avskipan
Sola



Martin Andrias (Diaba)
Johannesen

Innsavning
· Húsarhald
· Virki
Bingjupláss
Umlastingarstöð
Tyrvingarpláss



Jógvan Júst Olsen

Innsavning
· Húsarhald
· Virki
Bingjupláss
Jarnpláss
Flutningur
Tyrvingarpláss
Bingjur



Sigurð Rasmussen

Bílar
Bingjur
Maskinur

Limakommunur og fólkatal

	Primo								
Kommuna	1998	1999	2000	2001	2002	2003	2004	2005	2006
Eiðis Kommuna	673	683	687	705	720	727	717	719	711
Fámjins Kommuna	122	122	116	111	113	111	111	115	118
Fuglafjarðar Kommuna	1.467	1.465	1.495	1.546	1.587	1.591	1.591	1.575	1.568
Fugloyar Kommuna					48	45	46	45	44
Funnings Kommuna	98	98	96	90	85	79	83	83	83
Gøtu Kommuna	902	931	960	969	1.005	1.032	1.043	1.072	1.068
Hovs Kommuna	130	124	121	121	123	133	132	131	126
Húsa Kommuna	65	62	60	62	63	68	62	57	61
Húsavíkar Kommuna	154	154	152	141	141	140	140	141	133
Hvalbiar Kommuna	784	765	780	764	762	765	771	778	763
Hvannasunds Kommuna	431	426	443	449	447	453	446	449	454
Klaksvíkar Kommuna	4.595	4.680	4.757	4.856	4.854	4.873	4.920	4.902	4.879
Kollafjarðar Kommuna	906	905							
Kunoyar Kommuna	129	131	136	141	133	134	135	141	148
Kvívíkar Kommuna	567	569	561	563	589	580	594	607	606
Leirvíkar Kommuna	808	805	816	821	826	865	885	856	865
Miðvágs Kommuna	974	951	953	973	1.001	1.020	1.060	1.089	1.096
Nes Kommuna	1.065	1.100	1.113	1.170	1.169	1.197	1.223	1.217	1.221
Nólsoyar Kommuna	246	261	259	262	268	268	262		
Porkeris Kommuna	366	359	359	359	379	373	367	359	346
Runavíkar Kommuna	3.248	3.291	3.302	3.391	3.457	3.521	3.611	3.647	3.634
Sandavágs Kommuna	673	680	688	684	693	723	730	738	765
Sands Kommuna	529	560	562	554	600	578	587	599	586
Sjóvar Kommuna	980	989	1.003	1.023	1.029	1.042	1.043	1.043	1.029
Skálavíkar Kommuna	162	162	163	171	191	181	203	184	180
Skopunar Kommuna	504	508	488	493	480	496	497	480	487
Skúvoyar Kommuna	90	89	86	86	81	62	68	62	60
Sørvágs Kommuna	970	978	960	982	1.028	1.061	1.084	1.084	1.071
Sumbiar Kommuna	444	425	403	407	432	433	414	391	379
Sunda Kommuna	1.334	1.369	1.363	1.366	1.445	1.488	1.517	1.560	1.560
Svínoyar Kommuna				63	61	73	58	55	55
Tvøroyrar Kommuna	1.790	1.795	1.789	1.829	1.846	1.867	1.850	1.836	1.807
Vágs Kommuna	1.400	1.418	1.403	1.375	1.417	1.450	1.433	1.431	1.409
Vestmanna Kommuna	1.150	1.150	1.211	1.237	1.240	1.237	1.240	1.241	1.228
Viðareiðis Kommuna	297	309	317	321	337	347	342	341	345
Tilsamans	28.053	28.314	27.602	28.085	28.650	29.013	29.265	29.028	28.885

Fólkatalið í IRF økinum er minkað við 143 í mun til í fjør, og er nú á sama støði sum í 2003

Leiðsluátekning

Nevnd og stjórn hava í dag viðgjørt og samtykt ársroknskapin við ársfrágreiðingini fyri 2005 hjá L/F Interkommunala Renovatiónsfelagsskapinum IRF.

Tað er okkara fatan, at nýtti roknskaparhátturin er hóskaði, soleiðis at ársroknskapurin gevur eina rætta mynd av ognum og skyldum, figgjarligu støðuni og rakstrarúrslitinum.

Ársfrágreiðingin og ársroknskapurin fyri 2005 verða hervið lögð fyri ársaðalfundin til góðkenningar.

Leirvík, hin 21.04.2006

Stjórn

Poul Andrias Joensen

stjóri

Erik Lervig

figgjarleiðari

Nevnd

Regin Jacobsen

formaður

Johannes Klein

næstformaður

Gerhard Lognberg

Soffi Egholm

Rani Nolsøe

Bergur Bærendsen

Grannskoðanarátekning

Vit hava grannskoðað ársroknskapin hjá L/F Interkommunala Renovatiónsfelagsskapinum IRF fyri 2005, sum leiðslan hevur sett upp.

Grannskoðanin

Í samsvari við alment viðurkendar grannskoðanarmeginreglur, hava vit lagt til rættis og framt grannskoðanina við atliti at fáa grundaða sannføring um, at tað ikki eru ikki týðandi skeivleikar ella vanta týðandi upplýsingar í ársroknskapnum. Undir grannskoðanini hava vit, eftir meting um týðning og váða, kannað grundarlag og prógv fyri upphæddum og øðrum upplýsingum í ársroknskapinum. Vit hava samstundis tikið støðu til roknskaparháttin og tær roknskaparligu metingarnar, sum leiðslan hevur gjørt. Eisini hava vit mett um, hvørt upplýsingarnar í roknskapinum sum heild eru nøktandi.

Grannskoðanin hevur ikki givið orsök til fyrvirni.

Niðurstøða

Tað er okkara fatan, at ársroknskapurin er greiddur í samsvari við tey krøv, ið føroyska lóggávan setur roknskaparhaldi, og at hann gevur rætta mynd av felagsins ognum og skyldum, figgjarligu støðuni og rakstrarúrslitinum.

Leirvík, hin 21.04.2006

P/F Grannskoðaravirkið *INPACT*
statsaut. revisorar

Jógvan Amonsson
statsaut. revisor

Eilif Petersen
skrás.grannskoðari



Formansfrágreiðing

Hóast IRF einki endaligt svar hevur fingið frá Føroya Landsstýri upp á umbøn okkara um at avskriva landskassalánið, bendir alt á, at teir ikki eru sinnaðir at viðgera málið víðari. Eins og nevnt í formansfrágreiðingini fyri 2004, hevur IRF tikið hædd fyri hesum í langtíðarætlanini, og eru rakstur og íløgur tillagað hesum.

IRF og Alstom skrivaðu í august í fjør undir sáttmála um nýggjan roykreinsiútbúnað til Brennistøðina á Hagaleiti. Samlaða íløgan er uml. 20 mió. kr., harav 15 mió. kr. eru figgjaðar við láni úr Føroya Banka, meðan restin er eginfigging.

Nú kloakkskipanin frá brennistøðini er umløgð, og tá nýggja roykreinsiskipanin verður tikin í nýtslu um miðjan juni í ár, lýkur Brennistøðin á Hagaleiti øll krøv til útlát.

Nevndin

Jákup Oluf Hansen, nevndarlimur fyri Streymoy, hevur ynskt at taka seg úr nevndini hjá IRF, og hevur eykalimurin fyri Streymoy, Soffi Egholm tikið sæti í nevndini ístaðin.

Sostatt verður neyðugt at velja nýggjan eykalim fyri Soffi Egholm.

Búskaparlíga gongdin

Eins og undanfarin ár er úrslitið fyri 2005 gott. Inntøkurnar eru 3% hægri enn met, meðan útreiðslurnar eru, sum met varð frammanundan.

Sum kunnugt eru og verða nógvar íløgur gjørdar á brennistøðini í sambandi við nýggju umhvørvisgóðkenningina.

Í 2005 vórðu samlaðu íløgurnar hjá IRF 8,7 mió. kr., harav 6 mió. kr. vóru íløgur á brennistøðini. Í ár verða íløgurnar á brennistøðini uml. 20 mió. kr. Ein partur av íløgnum er eginfigging, meðan 15 mió. kr. er lán.

Eftir at avgerð varð tikin um, at partar av íløguni skuldu figgjast við láni, varð biðið um tilboð frá øllum peningastovnum/figgjarstovnum í Føroyum. Nevnd og leiðsla mettu, at innkomnu tilboðini vóru so mikið góð, at støða eisini bleiv tikin til at umfiggja Tryggingarfelagslánini. Avgjørt varð at taka av tilboðnum frá Føroya Banka. Samlaða lánið frá Føroya Banka verður sostatt 35 mió. kr., tá allar ætlaðar íløgur eru gjørdar. Lánið hevur eina afturgjaldingartíð upp á 10 ár við fastari rentu.

Limagjald

Á síðsta aðalfundi bleiv samtykt at hækka limagjaldið við 40 kr/íbúgva fyri 2006, úr 1.190 kr/íbúgva til 1.230 kr/íbúgva, meðan rottangagjaldið er óbroytt 140 kr/íbúgva.

Nevndin er samd um at miðja ímóti ikki at hækka limagjaldið meira í hesum valskeiðinum.

Burturkast frá skipum

Í november í 2005 vórðu kunngerðirnar um burturbeining av olju-, kloakvatni- og burturkasti frá skipum lýstar.

Kunngerðin um burturkast kemur at fáa stóra ávirkan á IRF. Roknast kann við, at hetta fer at økja um nøgdina av burturkasti við umleið 1.000 tonsum. Tá brenniorkan er knøpp, er tað umráðandi, at burturkastið frá skipum er væl skilt.

Norðoyatunnilin

Norðoyatunnilin letur upp fyri almennari ferðslu fyrst í mai í ár. Fasta sambandið millum Norðoyggjar og meginøkið kemur uttan iva eisini at fáa stóran týðning fyri IRF.

Í sambandi við nógva broyttu samferðslumøguleikarnar vórðu Norðuroyggjar, longu frá 6. mars 2006, lagdar afturat meginøkinum sum innsavningarøki. Innsavningin av gráa

Chairman's Report

Although IRF has not had a final answer from Føroya Landsstýri on our petition to write off IRF's debt to Føroya Landsstýri, indications suggest that they are not willing to discuss the matter further. As mentioned in the chairman's report 2004, IRF has consequently taken this fact into account in the longterm planning, and running costs and future investments will be adjusted accordingly.

In August last year, IRF and Alstom signed a contract on a new smokecleaning system for the incinerator on Hagaleiti. The total investments amounts to about 20 mio kr, of which 15 mio are financed by a loan from Føroya Banki, while the remainder is provided by IRF itself.

With a reconstructed draining system from the incinerator, and a new smokecleaning system expected to be running mid June this year, the incinerator meets all discharge requirements.

The Board

Jákup Oluf Hansen, member of the board for Streymoy, has stepped down and has been replaced by his substitute, Soffi Egholm.

Consequently a new substitute has to be appointed.

The economy

As previous years, the results for 2005 are good. The income is 3% higher than estimated, whereas the expenses are as estimated. As you know a lot of resources are being allocated to the new environmental approval of IRF's incinerator.

In 2005 IRF's total investments amounted to 8,7 mio kr., of which 6 mio kr concerned the plant. This year the investments in the plant will be about 20 mio kr. The investment is partly financed by IRF itself, whereas 15 mio kr. are financed by loan.

When the decision was made to finance the investment partly by loan, the banks/financiers in the Faroe Islands were asked to make an offer. The board and managing directors considered the offers favourable and decided to refinance the loans from Tryggingarfelagnum.

The offer from Føroya Banka was accepted. The total loan from Føroya Banki amounts to 35 mio kr., when all planned investments have been made. The payments period is 10 years and the interest is fixed.

The Membership Fee

At the last general meeting a decision was made to raise the membership fee with 40kr/inhabitant for 2006, from 1.190 kr/inhabitant to 1.230 kr/inhabitant, while the fee for the sewage service remains unchanged.

The committee agrees not to raise the membership fee again this term.

Waste from Ships

In November 2005 the regulation on disposal of oil, sewage water and waste were promulgated.

This regulation on waste is going to affect IRF profoundly. The waste will most likely increase by 1.000 t. Since the incinerating capacity is limited, the separation of the waste from ships is of major importance.

The Tunnel

The tunnel to the northern islands will be open for the public early May this year. This permanent traffic link between the northern islands and the mainland will undoubtedly have a great impact on IRF.

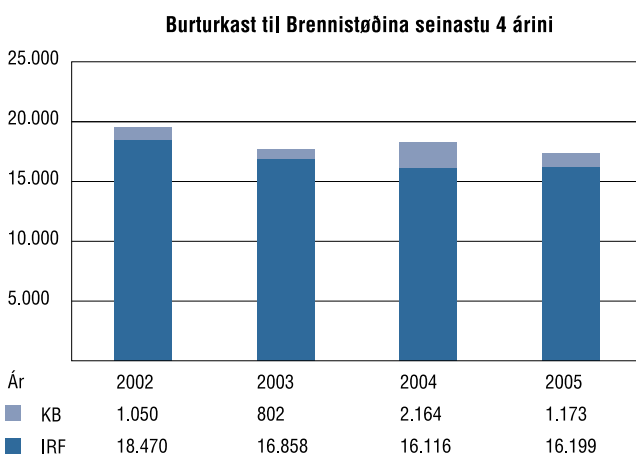
These huge changes in transportation possibilities meant that Norðuroyggjar already on March 6th joined the main geographical region for collecting waste. The collection of the grey and the white bag has been reorganized into three routes, reaching from Gásadali to Viðareiðis. Three vehicles manned by 9 collect the grey bag, and one with two men collects the white one.

The collection of waste from factories and container stations is undergoing a reconstruction.

Organic Waste

Different ways of treating waste are steadily considered, from a technical as well as from an environmental point of view. The board is interested in investigating the possibilities of improving the utilization of the organic domestic waste.

In this connection it is necessary, among other things to find out how much organic material can be extracted from domestic waste, analyse different composting systems and



og hvíta posanum er lögð um til tríggar nýggjar leiðir, sum strekkja seg frá Gásadali til Viðareiðis. Triggir bilar við til-samans 9 monnum heinta gráa posan, og ein við tveimum monnum heintar hvíta posan.

Arbeitt verður eisini við at umleggja innsavningina av burturkasti frá virkjum og bingjuplássum.

Lívrundið burturkast

Tað verður javnan mettt um ymsar móguleikar at viðgera burturkast, bæði út frá einum tekniskum og umhvørvisligum sjónarhorni. Nevndin er áhuga í at fáa kannað, hvørjir móguleikar eru at fáa gagnnýtt lívrundið burturkast frá húsarhaldum betur.

Í hesum sambandi er millum annað neyðugt at fáa greiðu á, hvussu nógv lívrundið burturkast kann fáast burtur úr húsarhaldsburturkasti, at kortleggja ymsar komposterings-skipanir og meta um fyrimunir og vansar við teimum. Men av størsta týdningi er at fáa greiðu á, hvussu IRF og limakommunurnar í felag kunnu eggja borgarunum til at taka undir við teimum skipanum, sum verða settar í verk.

Brennistøðin

Umhvørvisgóðkenningin

Tann 21. apríl 2005 fekk Brennistøðin á Hagaleiti nýggja umhvørvisgóðkenning. Høvuðsbroytingarnar, í mun til gomlu umhvørvisgóðkenningina, eru:

- at munandi strangari krøv verða sett til roykreinsing
- at øll skráseting fer fram sambært góðkendari skipan
- at brennistøðin skal hava eina umhvørvisstýrskipan

- at umhvørvisfrágreiðing skal skrivast á hvørjum ári
- at ein tilbúvingarætlan skal gerast
- at brennistøðin skal nýta bestu tøku tøkna

Roykreinsiskipanin og umhvørvisstýrskipanin skulu vera lidnar í seinasta lagi 1. januar 2007.

Arbeiðið við at skifta PLC stýringina og telduskipanina til brenniovnin byrjaði í 2004 og varð gjørt liðugt í 2005. Nýggja skipanin verður í lätuni royndarkoyrd. ABB, saman við El-Teknik, hava gjørt arbeiðið, meðan Rambøll hevur havt eftirlitið.

Skaðin á múrverkið eftir spreingingina á brennistøðini fríggjadagin 24. november, er nógv meira umfatandi enn av fyrstan tíð mettt. M.a. er múrverkið í ovnum rivnað í høgri síðu, umframt at partur av sokallaða múrboganum er sprongdur burtur. Vissa fæst ikki fyrri, um ovnloftið hevur fingið skaða, fyrr enn múrverksumvælingin byrjar.

Orsøkin til brestin var ein sjev litur 200 bar trystflaska. Flaskan hevur helst verið brúkt til roykkavaraútgerð og kom inn við einari bingju, sum er ætlað til burturkast, ið skal brennast.

Avgjørt varð at skifta helvtina av rørunum í roykrørsketlinum út millum jól og nýggjár, meðan tey eftirverandi røruni eftir ætlan verða skift, tá ið nýggi roykreinsiútbúnaðurin verður settur til í juni 2006.

Spillivatn frá brennistøðini

Kloakkskipanin frá brennistøðini er umlögð og skipað soleiðis, at spillivatnið verður silað og kann brúkast til køling av brenniovninum. Reinsaða spillivatnið, sum ikki verður brúkt til køling, verður hitað soleiðis, at tað er sóttreinsað, áðrenn tað verður latið á sjógv. Brennistøðin líkur sostatt somu krøv til útlát av spillivatni sum alivinnan.

Fjarhitaskipanin

Í sambandi við ætlan hjá FMP at útbyggja høvdavirkið, hava teir sett fram ynski um at leingja sáttmálan um sølu av fjarhita.

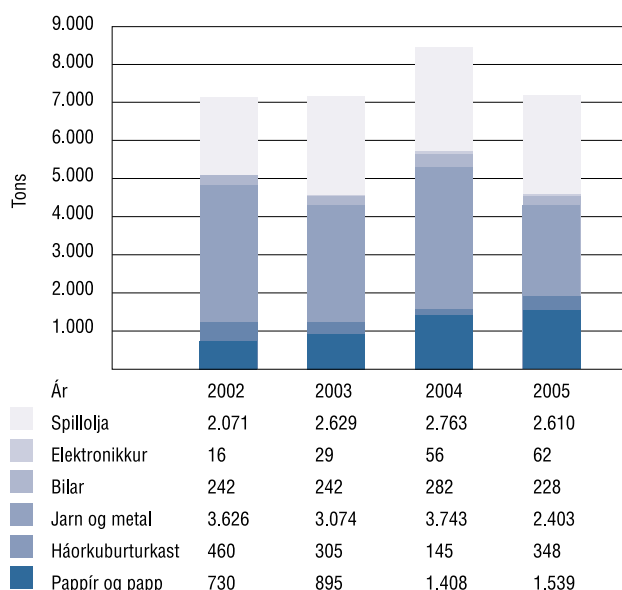
Nevndin er ikki sinnað at leingja sáttmálan, uttan at gjald-ið verður hækkað.

Avbjóðingar

Stór útbygging verður gjord á brennistøðini frá miðjum apríl til miðjan juni, tá nýggi roykreinsiútbúnaðurin verður tikin í nýtslu. Brennistøðin kann ikki verða í gongdi, meðan nýggja reinsiskipan verður bundin í, og tí verður eingin brenning í einar 14 dagar í juni.

Tá brent verður aftur, er eitt drúgt umbyggingar- og nýbyggingartíðarskeið av. Luftskipanin er broytt, stýrskipanin er nýggj, stórir partur av køliskipanini er útskiftur og roykreinsiskipanin er nýggj.

Endurnýtsla frá 2002 til 2005



consider their pros and cons. But the most important thing is to find out how IRF and its member municipalities jointly can incite the citizens to support the systems implemented in the future.

The Incinerator

The Environmental Approval

On April 21st 2005, Brennistöðin on Hagaleiti got a new environmental approval. The principal changes compared to the previous approval are:

- much higher standards as to smokecleaning
- all registration has to be in accordance with an approved system
- the plant has to have a regulatory system as to the environment
- an annual environment report is required
- an emergency plan has to be in place
- the plant has to use the best technology available

The smokecleaning system and the environment regulatory has to be in place January 1st 2007 at the latest.

The work on changing the PLC program and the computer system of the incinerator began in 2004 and ended in 2005. The new system is being tested. The work has been done by ABB together with EI-teknik while Rambøll did the supervision.

The damage on the brickwall caused by the explosion Friday 24th November is far more extensive than originally estimated. Among other things the wall to the right in the incinerator has cracked, and a part of the so-called wallarch has been blown away. Whether the ceiling of the incinerator

has been damaged cannot be ascertained until the reparation of the brickwall is started.

The cause of the explosion was a seven liter 200 bar cylinder containing a compressed substance. The cylinder has likely been a part of fireman's equipment and arrived in a container exclusively reserved for waste for incineration.

It was decided to renew half of the pipes of the smoke-pipeboiler the last week of December, and the remaining pipes will be renewed when the new smokecleaning equipment is started up June 2006.

Waste water

The drainsystem from the plant has been reconstructed. The waste water is now being filtered and can be used to cool down the incinerator. The filtered waste water, not used for cooling, is disinfected by heating before it is let to sea. Thus the incinerator meets the same discharge standards regarding waste water as the fish farming industry.

District Heating

FMP have plans to extend their factory and wants to extend the contract regarding the sale of district heating. The board is not interested in extending the contract without a price rise.

Challenges

A large extension of the incinerator will take place from mid April to mid June, when the new smokecleaning system will be started up. The incinerator can not operate while the new cleaning system is installed. And therefore the incinerator will not be running for about a fortnight in June.





Av tí at Brennistöðin á Hjalla ikki verður í rakstri í níggju vikur á vári 2006, fara stórar nøgdir av burturkasti at liggja á goymslu í Tórshavn, og fáa teir sostatt helst ikki brent meira fyri IRF í 2006.

Roknað verður eisini við, at raksturin á brennistøðunum væntandi verður meira óregluligur í 2006 enn undanfarin ár. Av tí at lítil og eingin tiltaksbrenniorka er tøk, verður neyðugt at stímbra endurnýtslu av pappírs- og plastúrdráttum. Nógvtíð má brúkast til kunning og átøk. Kommunurnar mugu ganga undan, við millum annað at hava væl skipað bingjupláss, og har vísa á móguleika at skilja pappír og papp.

Jarn og bilvrak

IRF og Tórshavnar Kommuna samstarva um jarn, metal og bilvrak.

IRF tekur ímóti øllum jarni og metali í IRF økinum, skilur og viðger tað, áðrenn tað verður sent til jarnmóttøkuna hjá Tórshavnar Kommunu.

Bilvrak mugu fólk sjálv koyra til Havnar. Suðuroyingar kunnu tó lata bilvakini til umlastingarstöðina í Trøllavík. IRF skipar so fyri flutninginum til Havnar.

IRF hevur havt triggjar umlastingarstöðir til jarn og metal; eina í grótbrotinum á Bumshamri, eina í grótbrotinum á Gjánoyri og eina í Trøllavík. Men, sum nevnt í sambandi við tyrvingarplássini, varð neyðugt at steðga hesum virksemiinum í grótbrotinum á Bumshamri í 2005. Eins og onnur virki í limakommununum norðanfjørðs, mugu virki í Norðuroyggi nú boða IRF á Hagaleiti frá, tá tey hava jarn og liknandi, sum skal burturbeinast. Hetta verður síðani heintað sambært innsavningarskipanini í økinum, og koyrt til umlastingarstöðina á Gjánoyri.

Spilloljuverkið á Kambsdali

Á fundi við Innlendismálaráðið 30. mai 2005, boðaðu vit frá, at nýggja nevndin hjá IRF ikki kemur at góðtaka eitt hall í rakstrinum av Spilloljuverkinum.

15. juni 2005 samtykti nevndin hjá IRF at leggja eitt heintingargjald upp á 20 oyru/litur fyri fueloljuslam.

Eins og fráboðað í formansfrágreiðingini fyri 2004, hevur IRF sent Innlendismálaráðnum skriv, saman við rapport frá Rambøll, um at gera nýtt spilloljuverk á Hagaleiti.

Íløgna at flyta Spilloljuverkið út á Hagaleiti er mett til umleið 12 mió. kr., samstundis sum roknað verður við eini sparing í rakstrinum upp á eini 60%.

Reinsaða oljan verður, eins og undanfarin ár, í høvuðsheitum seld til Fjarhitafelagið í Tórshavn og Havsbrún í Fuglafirði.

Rottangaskipanin

Í 2005 tømdu IRF 7.446 rottangar, meðan uml. 380 skrásettir tangar ikki vóðu tømdu, sum oftast tí at fólk nokta tømning, ella tí tangin ikki er atkomulig. Tað eru enn uml. 500 húsarhald sum ikki hava rottanga, men bert lata skarnið renna út í ána ella oman í fjøruna.

Trygd

IRF hevur nú tømt rottangar fyri kommunurnar í 10 ár, og hevur ein afturvendandi trupulleiki øll hesi árin verið trygd í samband við rottangatømingina.

Ein afturvendandi trupulleiki er, at nógvtangalok eru í sera ringum standi, og í nógvtum førum beinleiðis vandamikil, meðan onnur lok ikki eru nóg væl fest. Hetta er ein álvarsamur trupulleiki, sum kann elva til syndarligar vanlukkur. Tí

When incineration reassumes a protracted period of construction and reconstruction has ended. The aircleaning system has been changed, the program is new, big parts of the cooling system has been changed and the smokecleaning system is new.

Since the incinerator on Hjalla will not be operating for nine weeks in the spring of 2006, huge amounts of waste will be stored in Tórshavn, and therefore they are most likely unable to incinerate any more waste from IRF in the year of 2006.

It is likely that both incinerators will be operating less regularly in 2006 than in previous years. Since little or no incineration capacity is available, it will be necessary to encourage recycling of paper and plastic products. Considerable time must be spent on information and campaigns.

The municipalities will have to lead the way by, among other things to provide well organized container stations with guidance as to separate paper and cardboard.

Iron and Car Wrecks

IRF and Tórshavnar Kommuna are cooperating on iron and car wrecks.

IRF accepts all iron and metals in the IRF area, separates and treats it before it is forwarded to KB's scrapyards in Tóshavn.

Car wrecks will have to be delivered in Tórshavn. In Suðuroy the wrecks can be delivered at the reloading station in Trøllavík. IRF arranges the transport to Tórshavn.

IRF has had three reloading stations for iron and metals, one in the quarry on Bumshamar, one in the quarry in Gjánoyri and one in Trøllavík. But as mentioned under Landfills we had to stop the activity in Bumshamar in 2005. Just as the rest of the industry in the member municipalities north of Suðuroy, the industry in Norðuroyggjum will now have to contact IRF on Hagaleiti, when they want to dispose of waste, such as iron or the like. This waste will then be collected according to the collecting plan for the region and transported to the reloading station in Gjánoyri.

The Plant for Treatment of Waste Oil

At a meeting with The Ministry of the Interior May 30th 2005, we informed them that IRF's new board will not accept a deficit regarding the running of the plant for treatment of waste oil.

June 15th 2005 the board decided to charge a fee of 0,20 kr/liter for collecting fueloil sludge.

As mentioned in the chairman's report 2004, IRF forwarded a letter together with a report from Rambøll to The

Ministry of the Interior regarding construction of a new plant for treatment of waste oil on Hagaleiti.

The cost to relocate the plant to Hagaleiti is estimated to about 12 mio kr, while the reduction of the running costs is estimated to 60%.

As in previous years the refined oil will mainly be sold to Fjarhitafelagið in Tórshavn and Havsbrún in Fuglafjørð.

The Digestion Tank Service

In 2005 IRF emptied about 7.446 digestion tanks, while ca. 380 registered tanks were not emptied, mostly because people did not want the service or because of inaccessibility to the tank. There are still about 500 households with no digestion tank, flushing directly into a river or down the sea side.

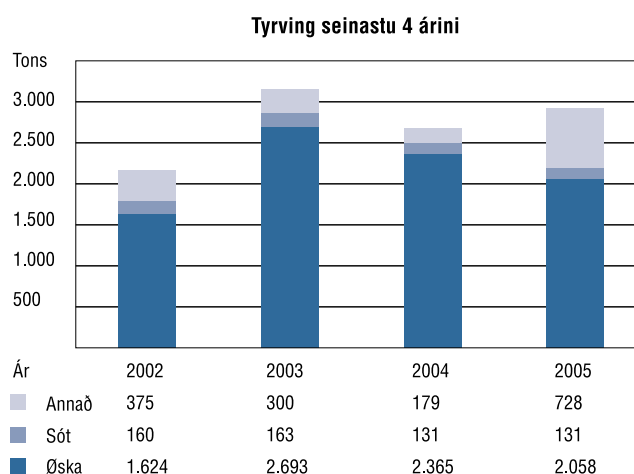
Safety

IRF has been emptying septic tanks for the municipalities for 10 years now, and all these years safety has been a recurring problem.

One specific recurring problem is that many tank lids are in bad shape and often constitute a hazard, while others are not properly fixed. This is a serious problem which could cause fatal accidents. IRF has therefore decided to refrain from emptying such tanks, until the reported defects have been repaired. Each owner of a septic tank will get a briefing on the new system when it is his turn.

Throwaway materials

Another problem these 10 years has been that too much of not allowed materials are in the tanks. Mostly throwaways of different sort for sanitary use. This causes problems in the emptying process, and it makes it difficult to make reasonable use of the sewage sludge.



hefur IRF avgjört ikki at tæma tílikar rottangar, fyrr enn fráboðaða brekið er rættað. Hvør einstakur rottangaeigari fær persónliga frágreiðing um nýggju skipanina, so hvørt sum hansara tangi stendur fyri tørn.

Eingangstilfar

Ein annar trupulleiki hesi 10 árin hefur verið, at alt ov nógv av óviðkomandi tilfari er í rottangunum. Talan er mest um eingangstilfar av ymsum slag, sum verður brúkt til røkt o.t. Hetta skapar trupulleikar, tá ið tangin skal tømast, umframt at tað ger tað trupult at brúka rottangævjuna á skilagóðan hátt.

Evjupláss

IRF hefur seks evjupláss kring landið. Klaksvíkar Kommuna hefur fyri nøkrum árum síðani boðað IRF frá, at hon ynskir, at IRF niðurliggur evjuplássið á Grótrætt, tætt við nýggju djúphavnina. Tað eydnaðist ikki at finna annað hóskandi pláss í Norðuroygjum í 2003, og tí varð arbeitt við ymsum øðrum uppskotum til viðgerð av rottangævjuni, sum t.d. at brenna hana á Brennistøðini. Sitandi nevnd hefur gjørt av, at so leingi eingin nýggj skipan er tikin í brúk, sum allar limakommunurnar kunnu brúka, skal hvørt øki hava sítt evjupláss.

Klaksvíkar Kommuna hefur í vetur víst á ein móguleika at leggja nýggja evjuplássið norðan fyri grótbrotið við Strond, í sambandi við ætlan um at gera veg til nýggja spreingiev-nagoymslu hjá kommununi. Treytað av, at henda vegagerð kemur í rættlag, verður mett, at nýggj evjumóttøka til Norðuroygjar kann gerast í 2007.

Tyrvingingarpláss

IRF hefur havt seks góðkend tyrvingarpláss tøk, men við ársenda í 2005 eru tey bert fyra.

Tyrvingarplássið á Bumshamri

IRF hefur brúkt norðasta partin av grótbrotinum á Bums-hamri til tyrvingarpláss síðani 1990. Men í 2005 gjørdi Klaksvíkar Kommuna av, at brúka allan norðara helmingin av grótbrotinum til moldgoymslu. Hetta hefur havt við sær, at IRF ikki kann brúka økið til tyrvingarpláss longur. Har-afturat noyddist IRF at fara av umlastingarstøðini til jarn og bilvrak í grótbrotinum. Heilsufrøðiliga Starvstovan hefur fingið fráboðan um hetta og hefur sett nakrar treytir til frágongdina.

Tyrvingarplássið í Junkarahaga

Tey seinastu árin hefur alt vanligt tyrvingartilfar úr Eystur-oy, Norðstremoy og Vágum verið tyrvt á tyrvingarpláss-

inum í Junkarahaga í Kvívík. Men í desember 2005 varð mett, at plássið var fullt. Skal meira tyrvast í Junkarahaga, er neyðugt at veksa um plássið. Í 2006 verður tyrvingartilfar úr nevndu oyggjum tyrvt á tyrvingarplássinum í Bø.

Hagtøl

Sambært nýggju umhvørvisgóðkenningunum fyri brenni-støðirnar, skulu Brennistøðin á Hagaleiti og Brennistøðin á Hjalla samstarva um at menna eina hagtalskipan fyri alt landi. Enn hefur Heilsufrøðiliga Starvstovan ikki greinað nóg væl, hvussu ætlanin er at henda hagtalskipan skal virka. Tað verður tí neyvan fyrr enn í 2007, at hagtøl verða savnað og greinað í eini felags skipan.

Endurnýtsla

Endurnýtsla umfatar innsavning og útflutning av pappíri, plasti, metalum og elektronikki. Harafturat verður spillolja innsavnað, reinsað og endurnýtt í Føroyum.

Pappír og papp

IRF byrjaði innsavning av pappíri og pappi í 2001 og Tórshavnar kommuna í 2004. IRF tók ímóti 9.660 rúmmetrum av pappi og 2.253 rúmmetrum av pappíri frá limakommunum og 5.124 rúmmetrum av pappi og 3.739 rúmmetrum av pappíri frá Tórshavnar kommunu. Staðfestast kann, at nøgdin av pappíri frá húsarhaldum í IRF-kommunum var nakað minni í 2005 enn í 2004, og at nøgdin av pappíri, sum kemur frá hvørjum húsarhaldi í Tórshavnar Kommunum, var meira enn tvífalt so stór, sum úr IRF kommunum.

Samlaði útflutningurin av pappíri og pappi var 1.539 tons. Hetta er ein vøkstur upp á 9,3% í mun til 2004 (*Talva 1*).

Háorkuburturkast

Burturkast av plasti og gummi verður roknað sum háorku-burturkast. Talan er um bildekk, stórar plastsekkir og trol- og garnaleivdir. Útflutningurin av trol- og garnaleivdum var 312 tons av samlaðu nøgdini upp á 348 tons í 2005 (*Talva 1*).

Jarn og metal

Í 2005 avskipaði IRF 2.403 tons av jarni og metalum til Jarnplássið á Hjalla. Hetta eru sløk 36% minni enn í 2004, men 2004 var munandi hægri enn 2003.

Talið av bilvrakum við skrásetingarskjølum hefur flestu árin ligið ímillum 200 og 300. Hetta eru bilvrak, sum IRF tekur ímóti og avgreiðir endurgjald til móttakaran. Í 2004 vóru eisini bilvrak, uttan skrásetingarskjøl, tikin upp í hagtølini, men nú er talið rættað til bilvrak, við skrásetingarskjølum (*Talva 1*).

Site for sludge

IRF has got six sites for sludge around the country. The municipality board of Klaksvík informed IRF some years ago, that they wanted the sludge site at Grótrætt, near the new harbour, abandoned. We did not succeed in finding a new suitable site in 2003, and therefore different suggestions regarding the treatment of the sludge e.g. incinerating it at the plant, were considered. The presiding board has decided that until a new system is initiated for all members, each of them must have their sludge site.

This winter the municipality council of Klaksvík has suggested a site for sludge north of the quarry at Strond, since a road construction has been planned to a new storage for explosives. If these plans are realized, the new sludge site for Norðuroyggjar will be available in 2007.

Landfills

IRF has had six approved sites for landfills available. But at the end of 2006 only 4 remain.

The landfill on Bumshamri

IRF has used the northern half of the quarry on Bumshamri for landfilling since 1990. But in 2005 the municipality council decided to use this part for storing earth. The consequence has been that IRF can not use the area for landfilling any more. IRF also had to abandon the reloading station for iron and car wrecks in the quarry. Heilsufrøðiliga Starvsstovan has been informed and has laid down some condition for the closing.

The Landfill in Junkarahaga

Recent years all waste for landfilling from Eysturoy, Norðstreymoy and Vágoy has been landfilled in the site in Junkarahaga in Kvívík. But in December 2005 the site was considered full. For further landfilling in Junkarahaga the site must be extended. In 2006 waste from the islands mentioned above will be landfilled at the site in Bø.

Statistics

According to the new environmental approval for the incineration plants, Brennistöðin on Hagaleiti og Brennistöðin on Hjalla together have to establish a statistics program, covering the whole country. Heilsufrøðiliga Starvsstovan has not yet specified adequately how the program is intended to work. Statistical material collected and systematized in one common program is therefore not likely to be available until 2007.

Recycling

Recycling comprises collection and export of paper, plastic, metals and electronics.

Also waste oil is collected, refined and reused in Faroe Islands.

Paper and Cardboard

IRF started collecting paper and cardboard in 2001 and the municipality of Tórshavnar in 2004. IFR recieved 9.660 m³ of cardboard and 2.253 m³ of paper from the municipalities in IRF, and 5.124 m³ of paper and 3.739 m³ of cardboard





Elektronikkur

Byrjað varð eisini at taka ímóti elektronikki seinast í 2001. Fyrstu árin vaks nøgdin skjótt, men í fjør var vøksturin minni. Útflutt vórðu 61,6 tons av elektroniskum tólum í 2005, sum svarar til ein vøkstur upp á 9,6% (Talva 1).

Spillolja

Spilloljuverkið á Kambsdali tók ímóti 3.000 rúmmetrum í 2005, sum er 5,5% minni enn í 2004. Sølán í 2005 var 1.374 rúmmetrar ella 4,5 % minni enn í 2004 (Talva 1).

Talva 1. Endurnýtsla av burturkasti

Tølini eru avskipað nøgd

Tilfar	2005	2004	2003
Pappir og papp, tons	1.539	1.408	895
Háorkuburturkast, tons	348	145	305
Jarn og metal, tons	2.403	3.743	3.074
Bilar móti endurgjaldi, stk.	217	269	230
Elektronikkur, tons	61,6	56,2	28,8
Spilloljusøla, m ³	1.374	1.439	1.335

Brenning

Brennistøðin var í rakstri í 7.569 tímar í 2005, sum eru 107 tímar færri enn í 2004. Tilsamans vórðu 17.372 tons av burturkasti brend úr IRF limakommununum í 2005; 16.199 tons á Brennistøðini á Hagaleiti og 1.173 tons á Brennistøðini á Hjalla. Hetta er 908 tons ella 5,0 % færri enn árið fyrri (Talva 2).

Talva 2. Brenning av burturkasti

	2005	2004	2003
Brenning, tímar	7.569	7.676	7.708

Brent hjá IRF, tons	16.199	16.116	16.858
Brent hjá KB, tons	1.173	2.164	802
Brent í alt, tons	17.372	18.280	17.660
Brent IRF, t/h	2,14	2,10	2,19

Tyrving

Tey seinastu árin hevir meginparturin av tyrvda burturkastinum stavað frá brennistøðini, nevniliga øska og sót. Soleiðis var eisini í 2005, men nøgdin av øðrum tilfari var munandi størri enn seinastu árin, nevniliga 728 tons í mun til 179 og 300 tons í ávikavist 2004 og 2003. Hetta stavar lutvíst frá, at graslíkísvøllir verða skiftir og frá betongvirksemi og tunniltvirksemi (Talva 3).

Talva 3. Tyrving av burturkasti

Tilfar	2005	2004	2003
Øska, tons	2.058	2.365	2.693
Sót, tons	131	131	163
Annað, tons	728	179	300

Serliga dálkandi burturkast

Seinastu fyra árin hevir nøgdin av akkumulatorum og truckattarium, sum eru send av landinum, ligið ímillum 83,5 og 99,8 tons. At nøgdin skiftir nakað ár um ár, kemur lutvíst av, hvussu avskipingarnar fella í mun til árskiftið. Í meðal eru 92,5 tons send av landinum frá og við 2002 til 2005. Nøgdin av máling sær út til at vaxa ár um ár, ímeðan nøgdin av øðrum burturkasti er ymisk (Talva 4).

Talva 4. Serliga dálkandi burturkast

Tilfar	2005	2004	2003
Akkumulatorar, tons	90,5	83,5	99,8

from the municipality of Tórshavn. It can be established that the amount of paper from domestic waste was a little less in 2005 than in 2004, and the amount from every household in the municipality of Tórshavn was more than twice the amount from the municipalities in IRF.

The total export of paper and cardboard amounted to 1.539 t. This is an increase of 9,3% compared to 2004 (Table 1).

High Energy Waste

Plastic and rubber waste is labeled as high energy waste. It includes tires, huge bags and remnant of trawls and nets. The export of trawl and net remnants amounted to 312 t of the total amount of 348 t in 2005 (Table 1).

Iron and Metals

In 2005 IRF delivered 2,403 t of iron and metals to the site on Hjalla. It is 36% less than in 2004, but the amount in 2004 was significantly larger than in 2003.

The number of car wrecks with a registration certificate has most years been somewhere between 200 and 300. These are cars wrecks which IRF accepts and pays the owner a compensation. In 2004 car wrecks without registration certificates were included in the statistics, but this has now been corrected (Table 1).

Electronics

Since late 2001 also electronics have been accepted. The amount increased rapidly the first years, but less increase was seen last year. 61,6 t of electronic devices were exported in 2005 which is a increase of 9,6% (Table1).

Waste Oil

The plant for treatment of waste oil on Kambsdali recieved 3.000 m³ in 2005 which is 5,5% less than in 2004. The sale in 2004 amounted to 1.374 m³ i.e. 4.5% less than in 2004 (Table 1).

Table 1. Recycling of waste

The numbers show amounts exported

Waste	2005	2004	2003
Paper and cardboard, tons	1.539	1.408	895
High energy waste, tons	348	145	305
Iron and metals, tons	2.403	3.743	3.074
Cars against compensation, pjece	217	269	230
Electronics, tons	61,6	56,2	28,8
Waste oil sale, m ³	1.374	1.439	1.335

Incineration

The incinerator was operating 7.569 hours in 2005, which is a drop by 107 hours compared to 2004. In total 17.372 tons of waste from IRF municipalities were incinerated in 2005; 16.199 tons on Hagaleiti and 1.173 on Hjalla. This amounts to 908 tons i.e. 5,0% less than last year (Table 2).

Table 2. Incineration of waste

	2005	2004	2003
Incineration, hours	7.569	7.676	7.708
Incineration by IRF, tons	16.199	16.116	16.858
Incineration by KB, tons	1.173	2.164	802
Incineration in total, tons	17.372	18.280	17.660
Incineration by IRF, t/h	2,14	2,10	2,19

Landfills

In recent years most of the waste for landfilling derived from the incinerator, namely ashes and sot. This was also the case in 2005, but the amount of other materials was much higher than in previous years, namely 728 tons, compared to 179 tons and 300 tons in respectively 2004 and 2003. The explanation is partly that the astoturf of football-grounds has been changed, that more concrete production and tunnel construction have taken place (Table 3).

Table 3. Landfills

Material	2005	2004	2003
Ashes, tons	2.058	2.365	2.693
Sot, tons	131	131	163
Others, tons	728	179	300

Hazardous Waste

The last four years, the amount of exported storage batteries and batteries from fork-lift trucks have varied from 83,5 tons to 99,8 tons. Shipment dates on different sides of a new year can partly explain the variation from one year to another. In average 92,5 tons have been exported from 2002 to 2005.

The amount of paint increases every year, while the amount of other materials varies (Table 4).

Table 4.

Material	2005	2004	2003
Batteries, tons	90,5	83,5	99,8
Paint, tons	20,1	15,1	10
Developer, tons	3,7	1,8	2,2
Others, tons	6,8	12,8	19,3



Máling, tons	20,1	15,1	10
Fotoveskur, tons	3,7	1,8	2,2
Annað, tons	6,8	12,8	19,3

Rottangatøming

Talið av tømdu rottangum er nakað lægri í 2005 enn undanfarin ár. Hetta kemur fyri ein part av, at tømingskipanin varð umskipað vegna sparingar (*Talva 5*).

Talva 5. Tøming av rottangum

Rottangatøming	2005	2004	2003
Tømdir rottangar	7446	8171	7732

Endi

Fremsta uppgávan komandi árin verður at menna IRF soleiðis, at vit klára at móttaka alt burturkast frá okkara limakommunum og viðgera tað á rættan hátt. Eisini verður neyðugt at menna og útbyggja okkara endurnýtluskipanir enn meira.

Eitt tað mest týðningarmikla í hesum arbeiði er at umskipa øll bingjuplássuni kring landið til vælvirkandi endurnýtlupláss, sum eru mannað, tá ið tey eru opin. Okkara vón er, at tær kommunur, sum enn ikki hava fólk á bingjuplássinum, tá ið opið er, fáa hesi viðurskiftir rættlag í 2006.

Millum avbjóðingarnar, nú um- og útbyggingin av Brennistøðini vónandi verður liðug í 2006, verður m.a. at skúla leiðslu og starvsfólk væl, soleiðis at nýggju skipanirnar fáast at virka á besta hátt. Farnar mannagongdir og farnir hugsanarhættir mugu leggjast til viks og nýggjar mannagongdir koma í staðin.

Okkara vón er, at vit, saman við kommununum í Norðoyggjum, finna eitt hóskandi øki til evjubrunnar í Norðoyggjum, og at vit fáa avgreitt hetta málið í 2006.

Spilloljuverkið á Kambsdali er ikki tíðarhóskandi. Tí verður

ur neyðugt at taka støðu til, um verkið á Kambsdali skal útbyggjast, ella um verkið skal gerast av nýggjum á Hagaleiti.

Ætlanin var at betra um Umlastingarstøðina á Gjánoyri í 2005. Men av tí at tað enn ikki hevur eydnast Sunda Kommunu at leingja sáttmálan við Búnaðarstovuna um leigu av grótbotinum á Gjánoyri, hevur tað heldur ikki borið til at longt leigusáttmálan millum Sunda Kommunu og IRF um sama øki. Tað hevur so ført við sær, at eingin ábót er gjørd. Vónandi verður málið loyst í 2006.

IRF fer at mangla tyrvingarøki um fá ár. Neyðugt er tí at arbeiða við loysnum, sum í minsta lagi røkka eini 10 ár fram í tíðina. Fleiri møguleikar eru at taka støðu til. Ein er at viðka tvey av verandi plássum, soleiðis at rúmd er til eitt longri tíðarskeið. Ein annar er at hava eitt stórt felags tyrvingarpláss fyri alt IRF-økið, og ein triði møguleiki er at hava eitt felags tyrvingarpláss fyri allar Føroyar. Støða eigur at verða tikin til hesi viðurskifti í 2006.

Nú tyrvingarplássið í Oyndarfirði er um at fyllast, er neyðugt at kanna møguleikarnar fyri at viðka plássið, so tað kann nýtast nøkur ár afturat, ella at finna annað hóskandi øki til endamálið.

Nevnd og leiðsla eru í holt við at gera reglugerðir fyri innsavning av burturkasti og rottangævju. Endamálið er at fáa greiðari reglur um ábyrgd, skiljing, innsavning og gjalds viðurskifti. Væntandi verða reglugerðirnar so mikið liðnar í vár, at tað verður møguligt at kunna kommunurnar um tær í heyst. Ætlanin er at fáa reglugerðirnar samtyktar á næsta aðalfundi.

Digestion Tank Service

The number of digestion tanks emptied is slightly lower in 2005 than in previous years. A saving measure resulting in a reorganised digestion tank service system is part of the explanation.

Table 5.

Digestion Tank Service	2005	2004	2003
Emptied tanks	7446	8171	7732

The End

The prime task for the years to come will be to strengthen IRF to be able to accept all the waste from the member municipalities and treat it correctly. A further development and extension of the recycling system is also a necessity.

The most important part of that project is a reconstruction of all container stations around the country, resulting in more effective recycling stations, which are manned when they are open. Our hope is that the municipalities which don't have their container stations manned when open, will do so in 2006.

The reconstruction and extension of the plant hopefully completed in 2006, one of the challenges facing IRF is educating the management and the staff, in order to make the new systems work as smoothly as possible. Obsolete procedures and ways of thinking have to be abandoned and be substituted by new procedures.

We hope, together with the municipalities in Norðuroyg-gjum to be able to find a suitable site for sludge in Norðuroyg-gjum, and to solve this matter in 2006.

The plant for treatment of waste oil is not up to date. A decision must therefore be made, whether the plant in Kambsdalur should be extended or be relocated to Hagaleiti.

Improvements on the reloading station at Gjánoyri were planned for 2005. But since the municipality of Sund did not succeed in extending their lease with Búnaðarstovuna, concerning the quarry on Gjánoyri, it has not been possible to extend IRF's lease with the municipality of Sund, concerning the same site. Therefore the planned improvements has not been carried out. The matter will hopefully be solved in 2006.

In a few years time, IRF will need more sites for landfilling. Therefore we have to work on solutions for at least the coming 10 years. Several options are on the table. One is to extend two of the existing sites and thereby prolonging their running time. Another is to have one large landfill site for the whole IRF area, and a third option is to have one site for the whole country. This decision has to be made in 2006.

As the landfill site in Oyndarfirði is almost full, it is necessary to investigate whether it is possible to extend the site, making it workable for some more years, or we have to find another suitable site.

The board and managing directors are drafting regulations regarding collection of waste and sewage sludge. The purpose is to establish more stringent regulations as far as responsibilities, separation, collection and payment is concerned. The regulations are expected to be all but finalized this spring, enabling us to present them to the municipality councils in the autumn this year. We intend to have the regulations adopted in the forthcoming general meeting.



Búskapur

Nýttur roknskaparháttur

Roknskapurin er settur upp eftir roknskaparlógini. Fíggjarstøðan er sett upp í kontohátti, meðan rakstrarroknskapurin er settur upp í frásagnarformi, sundurbyttur eftir slagi. Roknskapirnir fyri ávikavist Spillojjuverkið, verkstaðið, rottangaskipanina, vandarmikla burturkastið og endurnýtsluskipanina eru settir upp fyri seg í serligum notum, og eru allir við í høvuðsroknskapinum. Roknskaparárið er tað sama sum álmanakkaárið.

Rakstrarroknskapurin

Tíðargreining

Inntøkur og útreiðslur verða ferdar í tí roknskaparári, tær hoyra til, uttan mun til, nær goldið verður.

Útreiðslunar eru soleiðis roknaðar við tað árið, vøran ella tænastan er móttikin, og inntøkurnar tað árið, rætturin til tær er fingin. Hetta er til dømis galdandi fyri veitingarnar í 2005, sum eru goldnar í 2006, og fyri limagjald fyri desember 2005, sum verður goldið í 2006.

Sundurbyting

Inntøkur og útreiðslur eru nágreiniliga byttar sundur eftir slagi.

Avskrivningar

Avskrivningarnar eru grundaðar á ætlaða brúkstíð og verða gjørdar við eins stórum prosentparti, sum niðanfyri tilskilað:

Bygningur	40 ár
Skrivstovuinnbúgv v.m.	3-10 ár
Maskinútgerð	15 ár
Bilar	10 ár
Bingjur	7 ár
Ruskpláss	15 ár
Spillojjuverkið	20 ár
Fyrireiking av rottangaskipanini	5 ár

Skattur

Sum interkommunalt lutafelag kemur felagsskapurin ikki undir skattskyldu.

Fíggjarstøðan

Materiell støðisogn

Allar materiellar støðisognir eru tiknar við til keypsviðrið minus samlaðar av-

skrivningar. Tól, ið kosta minni enn 20 t.kr., verða útreiðsluførd, tó undantikið bingjur.

Ogn í umferð

Vørun á goymslu á verkstaðnum eru tiknar við í ogn í umferð til kostpris. Skuldarar eru tiknar við við bókaðum virði. Tapsvandin er gjørdur upp fyri hvønn einstakan skuldara og er drigin frá.

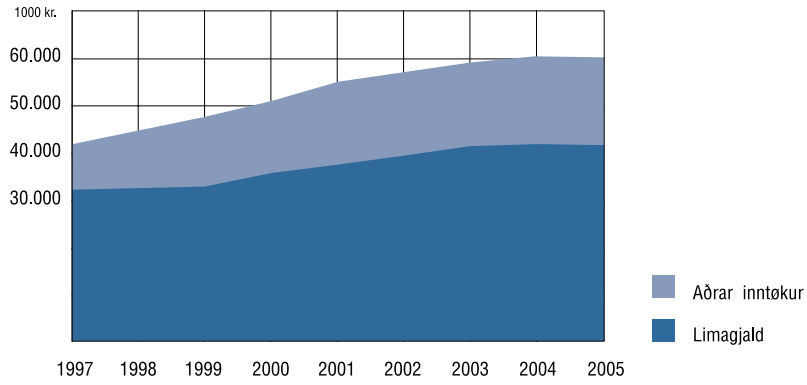
Veðsetingar v.m.

Lánini frá Føroya Banka eru tryggjað við veð í matr. nr. 428b, Leirvík. Lánið frá Norðoyar Sparikassa er tryggjað við veð í matr. nr. 121b og 121c, Norðragøtu.

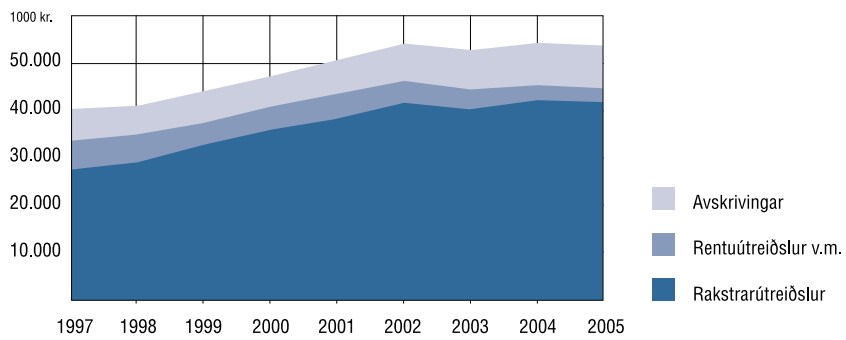
Høvuðstøl

Kr. x 1000	1997	1998	1999	2000	2001	2002	2003	2.004	2.005
Inntøkur									
Limagjald	31.846	32.266	32.596	35.399	37.097	39.062	41.419	41.509	41.242
Aðrar inntøkur	9.885	12.281	14.801	15.389	17.872	18.024	17.634	18.768	18.933
Inntøkur tils.	41.731	44.547	47.397	50.788	54.969	57.086	59.053	60.278	60.175
Útreiðslur									
Rakstrarútreiðslur	27.592	29.140	32.726	35.816	38.319	41.723	40.320	42.156	41.808
Rentuútreiðslur	5.914	5.784	4.619	4.985	5.196	4.698	4.178	3.203	2.968
Avskrivningar	6.731	5.982	6.727	6.436	7.013	7.834	8.313	8.872	8.888
Útreiðslur tils.	40.237	40.906	44.071	47.237	50.528	54.255	52.811	54.231	53.665
Úrslit	1.494	3.641	3.325	3.551	4.441	2.831	6.242	6.047	6.510

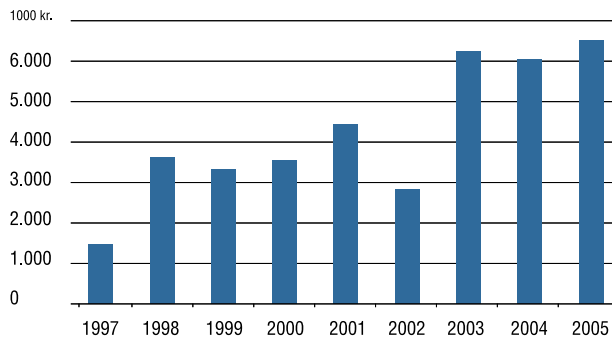
Inntøkur 1997-2005



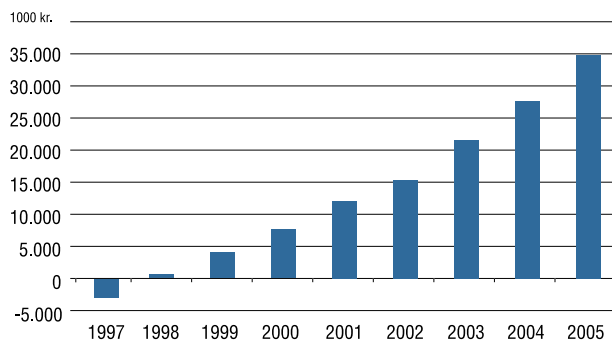
Útreiðslur 1997-2005



Rakstrarúrslit aftan á avskrivningar og rentur 1997-2005



Eiginogn 1997-2005





Frágreiðing til ársroknskapin

Inntøkur

Samlaðu inntøkurnar vóru uml. 60,2 mió.kr sum er á leið tað sama sum í 2004

Útreiðslur

Samlaðu rakstrarútreiðslurnar vóru uml. 41,8 mió. kr. sum er 350 t.kr. lægri enn í 2004.

Avskrivingar

Avskrivað er eftir sama leisti sum í 2004.

Rentur

Samlaða skuldin í 2005 minkaði við 6,6 mió kr. Rentuútreiðslurnar vóru 3 mió. kr.

Spilloljuverkið

Roknskapurin fyri Spilloljuverkið er við í høvuðsroknskapinum, men er samstundis settur upp í notu 21. Sambært avtalu við Landsstýrið verður roknskaparhallið goldið úr Landskassanum, tó ikki meir enn tað, sum er avsett á figgjárlógini. Partar av hesum verður figgjað við punktgjaldi á innfluttari smyrjilju.

Á figgjárlógini fyri 2005 vóru 2,75 mió. kr. settar av til Spilloljuverkið. Inntøkurnar av sølu v.m vóru 708 t. kr.

Rottanga- og kloakktænastan

Roknskapurin fyri rottanga- og kloakktænastuna er við í høvuðsroknskapinum, men er samstundis settur upp í notu 22.

Verkstaðið

Roknskapurin fyri verkstaðið er við í høvuðsroknskapinum, men er samstundis settur upp í notu 23.

Vandamikið burturkast

Roknskapurin fyri vandamikla burturkastið er við í høvuðsroknskapinum, men er samstundis settur upp í notu 24.

Endurnýtsluskipanin

Roknskapurin fyri endurnýtsluskipanina er við í høvuðsroknskapinum, men er samstundis settur upp í notu 25.

Rakstrarúrslit

Úrslitið áðrenn avskrivingar gjørdist 18,4 mió. kr., sum er 200 t.kr. hægri enn í 2004. Avskrivningarnar vóru tær somu sum í 2004. Rentuútreiðslurnar vóru uml. 200 t.kr. lægri enn í 2004. Úrslitið frá vanligu rakstrinum gjørdist 6,5 mió. kr. sum er 500 t.kr hægri enn í 2004.

Aktiv

Umleið 600 t.kr. av skuldaraáognini er rakstrarhallið hjá Spilloljuverkinum fyri 4. ársfjórðing, sum Landsstýrið er skuldskrivað fyri.

Passiv

Langfreistaða skuldin er 66,1 mió. kr., meðan stuttfreistaða skuldin er 10,4 mió. kr.

Skuldin til ognarar er 2 mió. kr., sum fellur til gjaldingar í januar 2006, umframt meirvirðisgjaldið – 1,2 mió. kr. – sum fellur til gjaldingar í februar 2006.

Eginognin er hækkað við rakstrarúrslitinum og er nú 34,9 mió. kr.

Figgjarstöðan javnvigar við 112,7 mió. kr.

Rakstrarroknskapur 1. januar – 31. desember 2005

Nota		2005	2004
	Inntøkur		
1	Kommunugjöld v.m.	60.175.121	60.277.568
	Inntøkur tilsamans	60.175.121	60.277.568
	Útreiðslur		
2	Sáttmálarbeiði	611.516	1.031.208
3	Lønarútreiðslur	19.281.553	19.601.386
4	Orka	1.741.894	1.666.086
5	Tilfar	1.065.440	1.086.725
6	Flutningur	5.046.846	4.869.818
7	Bingjupláss	237.875	221.019
8	Tyrvingarpláss v. m.	1.657.736	1.963.185
9	Størri amboð	4.411.490	4.049.964
10	Skrivstovuhald	1.162.279	1.440.415
11	Maskinanlegg	1.493.773	1.265.184
12	Bygningsumsiting	526.113	335.854
13	Elektronikk	5.520	0
14	Verkstaður	205.907	143.432
15	Ferðing og umboðan	744.257	748.646
16	Uttanhýsistænastur	503.147	816.338
17	Tryggingar	1.669.232	1.696.792
18	Starvsfólkaútreiðslur	1.443.777	1.220.289
	Útreiðslur tilsamans	41.808.357	42.156.341
	Úrslit, áðrenn avskrivningar	18.366.764	18.121.227
19	Avskrivningar	8.888.113	8.871.740
	Úrslit, áðrenn rentur	9.478.651	9.249.487
20	Rentur	2.968.256	3.202.545
	Rakstrarúrslit	6.510.395	6.046.942

Fíggarstöða pr. 31. desember 2005

Nota		2005	2004
	Aktiv		
26	Støðin í Leirvík	56.168.437	53.121.325
27	Ymisk útgerð	11.852.793	11.530.232
28	Ruskpláss og bingjur	5.194.389	6.140.777
29	Spilloljuverkið	3.748.333	4.263.632
30	Rottangaskipanin	5.109.616	6.289.426
31	Endurnýtsluskipanin	12.415.747	13.410.242
32	Verkstaðið	2.751.480	2.836.867
	Støðisogn tilsamans	97.240.795	97.592.501
	Vørugoymsla	115.549	96.065
	Skuldarar*	699.838	
	Skuldarar	2.844.784	2.859.618
	Tíðargreiningar	157.023	0
33	Kassa- og bankapeningur	11.613.456	11.590.125
	Ogn í umferð tilsamans	15.430.650	14.545.808
	Aktiv tilsamans	112.671.445	112.138.309
	Passiv		
34	Eginogn tilsamans	34.865.405	27.655.172
	Avsetingar	1.302.493	1.348.462
35	Langfreistað skuld tilsamans	66.125.704	71.211.975
36	Veðskuld sum fellur í 2006	6.811.784	6.325.843
	Fallin veðskuld	0	944.052
	Tíðargreiningar	0	52.473
	Skyldugur kostnaður	331.265	432.822
	Ognarar	2.002.021	2.225.736
	Meirvirðisgjald	1.232.773	1.941.774
	Stuttfreistað skuld tilsamans	10.377.844	11.922.700
	Fremmand skuld tilsamans	76.503.548	83.134.675
	Passiv tilsamans	112.671.445	112.138.309

* útmeldan Nólsoyar kommuna (Tórshavnar kommuna)

Notur til roknskapin

Nota		2005	2004
1	Inntøkur		
	Bingjuleiga	1.138.461	1.162.224
	Gjald frá virkjum	12.461.472	12.225.259
	Eykagjald kommunur	2.634.997	2.586.950
	Søla	635.796	614.345
	Kommunugjöld	38.607.240	38.922.450
	Bilvraksinntøkur	358.200	384.000
	Oljusøla	402.224	396.044
	Landsstýrisgjald	2.736.225	2.750.000
	Verkstaðið, umvælingar	1.169.606	1.207.162
	Aðrar inntøkur	30.900	29.134
	Inntøkur tilsamans	60.175.121	60.277.568
2	Sáttmáalarbeiði		
	Sáttmáalarbeiði	611.516	1.031.208
	Sáttmáalarbeiði tilsamans	611.516	1.031.208
3	Lønarútreiðslur		
	Leiðsla og formenn	3.228.229	3.237.149
	Umsiting	960.440	861.149
	Starvsfólk	14.205.534	14.265.104
	Nevnd	263.724	252.352
	Reingerðarfólk	160.962	140.529
	Fritíðarlønir	462.664	845.103
	Lønarútreiðslur tilsamans	19.281.553	19.601.386
4	Orka		
	Elnýtsla	1.549.393	1.543.363
	Olja til upphiting	192.501	122.723
	Orka tilsamans	1.741.894	1.666.086
5	Tilfar		
	Posar o.l.	779.888	764.970
	Polymer og kálk	285.226	257.941
	Annað	327	63.814
	Tilfar tilsamans	1.065.440	1.086.725

Nota		2005	2004
6	Flutningur		
	Bingjur	957.397	1.047.232
	Bilar	983.382	1.027.971
	Spillolja	817.178	779.560
	Spilloljuevja	38.350	92.487
	Útflutningur vandamikið	909.832	645.033
	Útflutningur pappír/stórsekkir/dekk	917.543	698.970
	Flutningur av jarni	180.648	279.587
	Annar flutningur	242.517	298.978
	Flutningur tilsamans	5.046.846	4.869.818
7	Bingjupláss		
	Rúmmeturgjald v.m.	0	-14.237
	Rakstur	94.239	51.385
	Ruskviðgerð	130.522	173.550
	Viðlíkahald	7.904	6.367
	Annað	5.211	3.954
	Bingjupláss tilsamans	237.875	221.019
8	Tyrvingarpláss v.m.		
	Rakstur	351.456	413.712
	Tyrving	55.336	186.776
	Jarnviðgerð	67.547	229.237
	Jarn til KB	518.509	427.842
	Leiga av lendi	431.888	453.618
	Burturbeiningargjald, bilvrak	233.000	252.000
	Tyrvingarpláss v.m. tilsamans	1.657.736	1.963.185
9	Størri amboð		
	Olja- og bensin	1.128.506	904.577
	Leiga av héli/bili	71.505	42.613
	Umvælingar	2.833.518	2.820.031
	Vegskattur	229.911	221.892
	Hall/vinningur, sòla rakstrargøgn	130.498	53.104
	Ymiskt	17.552	7.747
	Størri amboð tilsamans	4.411.490	4.049.964
10	Skrivstovuhald		
	Porto, fax og telefon	376.058	493.239
	Skrivstovuútgærð	550.913	775.626
	Bøkur og tíðarrit	16.863	18.117
	Kunningartilfar	184.379	120.750
	Aðrar útreiðslur	34.067	32.683
	Skrivstovuhald tilsamans	1.162.279	1.440.415

Nota		2005	2004
11	Maskinanlegg		
	Krani/Grabbi	125.560	32.742
	Múrverk í ovni	613.082	613.348
	Ovnur og tilhoyr	134	28.324
	Køliútgerð	29.241	4.684
	Luftblásiskipan	2.040	6.843
	Trýstluftskipan	24.800	2.253
	Ristirennur/slagguanlegg	21.644	6.726
	Transmittarar	17.510	1.740
	Kúlureins	72.795	19.210
	Ketil/roykkanalir	196.234	103.107
	Hitafólarar	34.781	7.237
	Elfíltur/flogøskuskipan	41.920	88.110
	Ovnrístir	129.947	189.327
	Hydraulískskipan	6.055	1.643
	Sniglatransportórar	58.005	5.275
	Neyðstreymsanlegg	35.253	1.620
	Ílskubingjur	5.666	13.350
	Aðrar útreiðslur	2.891	4.862
	Pressan v.m.	10.360	18.355
	Vatnreinsiverk v.m.	0	50.551
	Oljureinsiverk	45.841	38.541
	Dampketil	1.348	17.069
	Tangar v.m.	18.667	10.267
	Maskinanlegg tilsamans	1.493.773	1.265.184
12	Bygningsumsiting		
	Viðlíkahald	110.095	73.605
	VVS skipan	40.708	78.679
	Kloakk	74.956	0
	El-skipan	95.611	49.768
	Portur, hurðar, vindeygu	82.322	5.787
	Reingerðarevni	120.091	123.322
	Aðrar útreiðslur	2.330	4.693
	Bygningur tilsamans	526.113	335.854
13	Elektronikk		
	PLC-Stýring	5.520	0
	Elektronikk tilsamans	5.520	0
14	Verkstaður		
	Amboð og nýtslutilfar	101.953	76.178
	Ílt, gass og elektrodur	58.347	65.496
	Trygðarútgerð	45.607	0
	Ymiskt	0	1.758
	Verkstaður tilsamans	205.907	143.432

Nota		2005	2004
15	Ferðing og umboðan		
	Ferðing og vistarhald í Føroyum	411.357	440.496
	Ferðing uttanlands	137.035	132.763
	Umboðan og reklama	125.670	139.502
	Lýsingar	70.195	35.885
	Ferðing og umboðan tilsamans	744.257	748.646
16	Uttanhýsistænastur		
	Føroya Arbeiðsgevarafelag	49.912	45.928
	Sakførarakostnaður	77.661	27.471
	Grannskoðan	90.500	106.500
	Prenting av roknskapi	70.121	80.154
	Kanningar	0	265.442
	Árinskanningar	214.953	290.843
	Uttanhýsistænastur tilsamans	503.147	816.338
17	Tryggingar		
	Anlegg	178.463	165.428
	Størri amboð	935.422	933.346
	Starvsfólk	531.040	581.842
	Virkisábyrgdartrygging	24.307	16.176
	Tryggingar tilsamans	1.669.232	1.696.792
18	Starvsfólkaútreiðslur		
	Trygdargrunnur	141.778	84.965
	Eftirlønargrunnar	560.311	562.592
	Arbeiðsmarknaðareftirlønargrunnur	96.737	99.547
	Arbeiðisloysistrygging	192.971	174.305
	Barsilsskipanin	47.832	49.297
	Skeiðvirksemi	112.192	86.615
	Klæðir	193.837	79.406
	Ymiskt	98.119	83.562
	Starvsfólkaútreiðslur tilsamans	1.443.777	1.220.289
19	Avskrivningar		
	Støðin í Leirvík	2.883.757	2.405.472
	Ymisk útgerð	1.940.763	1.895.341
	Ruskpláss	1.312.603	1.774.875
	Rottangaskipanin	1.155.810	1.163.811
	Spilloljuverkið	515.299	504.568
	Endurnýtsluskipan	994.493	994.493
	Verkstaður	85.388	75.392
	Avsett til skuldarar	0	57.788
	Avskrivningar tilsamans	8.888.113	8.871.740

Nota		2005	2004
20	Rentur		
	Prioritetsrentur	3.055.396	3.319.380
	Bankarentur	-57.695	-25.567
	Ognarar	3.271	8.859
	Skuldarar	-101.308	-188.837
	Tilskrivaðar rentur Spilloljuverkið	68.591	88.710
	Rentur tilsamans	2.968.256	3.202.545
21	Rakstrarroknskapur fyri Spilloljuverkið		
	Inntøkur		
	Oljusøla	402.224	396.044
	Landsstýrisgjald	2.736.225	2.750.000
	Gjald frá virkjum	306.542	167.484
	Inntøkur Spilloljuverkið tilsamans	3.444.991	3.313.528
	Útreiðslur		
	Lønir	1.182.527	1.167.922
	Orka	88.549	89.114
	Tilfar og viðgerð	273.807	230.297
	Flutningur	1.030.524	1.051.656
	Skrivstovuhald	17.363	14.433
	Maskinanlegg	66.417	116.180
	Bygningsumsiting	34.787	9.755
	Verkstaður	6.051	5.630
	Ferðing og umboðan	6.414	3.668
	Árinskanningar og grannskoðan	2.903	14.187
	Tryggingar	115.272	120.721
	Starvsfólkaútreiðslur	5.226	1.841
	Útreiðslur Spilloljuverkið tilsamans	2.829.840	2.825.404
	Úrslit áðrenn avskrivningar	615.151	488.124
	Avskrivningar ognir	515.298	504.568
	Avskrivningar tilsamans	515.298	504.568
	Úrslit áðrenn rentur	99.854	-16.444
	Prioritetsrentur	31.262	49.527
	Rentur IRF-útlegg, anlegg	49.279	61.111
	Rentur IRF-útlegg, útbygging	19.312	27.599
	Rentur tilsamans	99.853	138.237
	Rakstrarúrslit	0	-154.681

Nota		2005	2004
22	Rakstrarroknaskapur fyrir Rottangaskipanina		
	Inntøkur		
	Gjald frá virkjum	2.380.965	2.690.266
	Limagjald	4.063.921	4.097.100
		<hr/>	
	Inntøkur Rottangaskipanin tilsamans	6.444.886	6.787.366
	Útreiðslur		
	Lønir	2.267.744	2.447.013
	Orka	6.652	1.848
	Tilfar	74.950	99.007
	Flutningur	162.367	152.419
	Móttøkubrunnar	291.269	246.113
	Størri amboð	1.025.120	910.036
	Skrivstovuhald	76.110	65.173
	Ferðing og umboðan	31.374	50.757
	Vistarhald	180.931	171.675
	Tryggingar	77.809	137.920
	Starvsfólkaútreiðslur	103.727	101.805
		<hr/>	
	Útreiðslur Rottangaskipanin tilsamans	4.298.053	4.383.766
	Úrslit áðrenn avskringar	2.146.833	2.403.600
	Avskringar ognir	1.155.810	1.163.811
		<hr/>	
	Avskringar tilsamans	1.155.810	1.163.811
		<hr/>	
	Rakstrarúrslit	991.023	1.239.789

Nota		2005	2004
23	Rakstrarroknaskapur fyri Verkstaðið		
	Inntøkur		
	Umvælingar v.m. av størri amboðum	1.169.606	1.201.002
	Inntøkur Verkstaðið tilsamans	1.169.606	1.201.002
	Útreiðslur		
	Lønir	862.304	953.127
	Orka	43.107	33.753
	Flutningur og ferðing	5.777	12.192
	Størri amboð	27.314	25.974
	Skrivstovuhald	16.153	13.408
	Bygningsumsiting	24.974	19.089
	Verkstaður	74.572	75.543
	Tryggingar	52.208	47.716
	Starvsfólkaútreiðslur	39.722	36.149
	Útreiðslur Verkstaðið tilsamans	1.146.131	1.216.951
	Úrslit áðrenn avskrivningar	23.475	-15.949
	Avskrivningar	85.388	75.392
	Avskrivningar tilsamans	85.388	75.392
	Úrslit áðrenn rentur	-61.913	-91.341
	Rentur	73.256	145.336
	Rentur tilsamans	73.256	145.336
	Rakstrarúrslit	-135.169	-236.677
24	Vandamikið burturkast		
	Inntøkur tilsamans	157.634	174.144
	Útreiðslur		
	Lønir	418.345	343.553
	Tilfar	0	27.138
	Flutningur	909.832	716.285
	Størri amboð	62.579	79.579
	Skrivstovuhald	2.474	12.979
	Ferðing, umboðan og lýsingar	466	0
	Tryggingar	15.614	4.490
	Starvsfólkaútreiðslur	20.760	15.703
	Útreiðslur tilsamans	1.430.070	1.199.727
	Vandamikið burturkast tilsamans	-1.272.436	-1.025.583

Nota		2005	2004
25	Rakstrarroknaskapur fyrir Endurnýtluskipanina		
	Inntøkur		
	Gjald frá virkjum	1.844.384	1.745.507
	Søla	622.838	602.002
		<hr/>	
	Inntøkur endurnýtluskipanin tilsamans	2.467.222	2.347.509
	Útreiðslur		
	Lønir	1.871.449	1.930.120
	Tilfar	150.698	61.751
	Flutningur	988.703	708.717
	Stærri amboð	158.290	224.436
	Skrivstovuhold	45.807	29.118
	Bygningsumsiting	5.604	50.391
	Ferðing og lýsingar	88.919	61.349
	Tryggingar	91.630	31.186
	Starvsfólkaútreiðslur	105.725	96.318
		<hr/>	
	Útreiðslurendurnýtluskipanin tilsamans	3.506.825	3.193.386
	Úrslit áðrenn avskringingar	-1.039.603	-845.877
	Avskringingar ognir	994.494	994.493
		<hr/>	
	Avskringingar tilsamans	994.494	994.493
	Úrslit áðrenn rentur	-2.034.097	-1.840.370
	Rentur	250.478	347.967
		<hr/>	
	Rentur tilsamans	250.478	347.967
		<hr/>	
	Rakstrarúrslit	-2.284.575	-2.188.337

Nota		2005	2004
26	Støðin í Leirvík		
	Fyrireiðingarárbeiði	9.416.213	9.416.213
	Brennistøðin	61.964.258	61.964.258
	Maskinútgærð	13.717.246	11.077.591
	Roykreinsing	2.464.469	0
	Evjumóttøka	826.745	0
	Uttanumøkið	1.010.716	1.010.716
		89.399.647	83.468.778
	Áður avskrivað	30.347.453	27.941.981
	Avskrivað í árinum	2.883.757	2.405.472
	Støðin í Leirvík tilsamans	56.168.437	53.121.325
27	Ymisk útgærð		
	Skrivstovuútgærð	2.994.755	2.907.641
	Bilar v.m.	21.787.167	21.476.678
	Onnur amboð	1.627.387	1.094.398
		26.409.309	25.478.717
	Áður avskrivað	13.948.485	13.500.980
	Avskrivað í árinum	1.940.762	1.895.341
	Avskrivningar frágongd	-1.332.731	-1.447.836
	Ymisk útgærð tilsamans	11.852.793	11.530.232
28	Ruskláss og bingjur		
	Rusk-/Bingjupláss	7.750.753	7.663.870
	Bilvraksláss	161.352	161.352
	Jarnmóttøkupláss	177.422	177.422
	Umlastingarstøð, Suðuroy	1.696.874	1.667.174
	Bingjur	6.980.237	7.154.005
	Trýstbingjur	673.499	673.499
	Umhvørvismiðstøð	205.444	205.444
		17.645.582	17.702.766
	Áður avskrivað	11.561.989	9.977.415
	Avskrivað í árinum	1.312.603	1.774.875
	Avskrivningar frágongd	-423.400	-190.301
	Ruskláss tilsamans	5.194.389	6.140.777
29	Spilloljuverkið		
	Primo	9.910.594	9.910.595
	Tilgongd	0	0
		9.910.594	9.910.595
	Áður avskrivað	5.646.963	5.142.395
	Avskrivað í árinum	515.298	504.568
	Spilloljuverkið tilsamans	3.748.333	4.263.632

Nota		2005	2004
30	Rottangaskipanin		
	Fyrireikingararbeiði	1.117.007	1.117.007
	Skrivstovuútgærð	599.966	599.966
	Móttøkupláss	2.939.437	2.939.437
	Størri amboð	10.505.866	10.705.866
		15.162.276	15.362.276
	Áður avskrivað	9.072.850	7.909.039
	Avskrivað í árinum	1.155.810	1.163.811
	Avskringing frá gongd	-176.000	0
	Rottangaskipanin tilsamans	5.109.616	6.289.426
31	Endurnýtsluskipanin		
	Fyrireikingararbeiði og projektering	2.451.635	2.451.635
	Byggibúning	742.840	742.840
	Bygningur	10.549.782	10.549.782
	Maskinútgærð	2.760.953	2.760.953
	Onnur amboð	269.700	269.700
	Innbúgv	92.390	92.390
		16.867.298	16.867.300
	Áður avskrivað	3.457.058	2.462.565
	Avskrivað í árinum	994.494	994.493
	Endurnýtsluskipanin tilsamans	12.415.747	13.410.242
32	Verkstaðið		
	Bygningur	3.067.965	3.067.965
	Uttanumøki	34.204	34.204
		3.102.169	3.102.169
	Áður avskrivað	265.302	189.910
	Avskrivað í árinum	85.388	75.392
	Verkstaðið tilsamans	2.751.480	2.836.867

Nota	2005	2004	
33	Kassa- og bankapeningur		
	Kassin	1.382	1.561
	P/F Føroya Banki	1.812.797	2.559.598
	P/F Føroya Banki	109.784	95.963
	P/F Føroya Banki	49.990	271.114
	Føroya Sparikassi	2.653.942	1.283.832
	Føroya Sparikassi	28.498	27.626
	Føroya Sparikassi	10.842	10.614
	Norðoya Sparikassi	3.129.157	3.082.741
	Norðoya Sparikassi	2.140.691	3.329.309
	Suðuroyar Sparikassi	1.265.321	541.713
	Postgiro	411.052	386.052
	Kassa- og bankapeningur tilsamans	11.613.456	11.590.123
34	Eginogn		
	Taps- og vinningskonta	27.655.172	21.608.230
	Gjald fyri útmeldan	699.838	0
	Rakstrarvinningur	6.510.395	6.046.942
	Eginogn tilsamans	34.865.405	27.655.172
35	Langfreistað skuld		
	Tryggingarfelagið Føroyar (Endurnýtsla)	0	9.750.000
	Føroya Landsstýri	47.006.866	49.997.162
	Orkugrunnurin (Spilloljuverkið)	367.327	514.386
	Føroya Sparikassi (Spilloljuverkið)	0	29.525
	Tryggingarfelagið Føroyar (Umfigging)	0	9.648.675
	Føroya Banki	17.742.027	0
	Norðoyar Sparikassi (Verkstaður)	1.009.483	1.272.227
	Langfreistað skuld tilsamans	66.125.704	71.211.975
36	Veðskuld, sum fellur í 2006		
	Tryggingarfelagið Føroyar (Endurnýtsla)	0	1.000.000
	Føroya Landsstýri	2.953.995	2.832.484
	Orkugrunnurin (Spilloljuverkið)	147.059	147.059
	Føroya Sparikassi (Spilloljuverkið)	15.730	160.000
	Tryggingarfelagið Føroyar (Umfigging)	0	2.031.300
	Føroya Banki	3.540.000	0
	Norðoyar Sparikassi (Verkstaður)	155.000	155.000
	Veðskuld, sum fellur í 2006	6.811.784	6.325.843

Rakstrarúrslit Samanborið við ætlan 2005

Kr. x 1000

	Roknsk.	Ætlan	Frávik	Frávik í %
Inntøkur				
Kommunugjöld	41.242	40.345	897	2%
Virkisburturkast v.m.	13.989	13.420	569	4%
Spilloljuverkið	3.138	2.900	238	8%
Verkstaður	1.170	1.000	170	17%
Søla	636	620	16	3%
Inntøkur tilsamans	60.175	58.285	1.890	3%
Útreiðslur				
Sáttmálaarbeiði	612	510	102	20%
Lønarútreiðslur	19.282	20.280	-998	-5%
Orka	1.742	1.765	-23	-1%
Tilfar	1.065	1.110	-45	-4%
Flutningur	5.047	4.890	157	3%
Bingjupláss	238	170	68	40%
Tyrvingarpláss v.m.	1.658	1.800	-142	-8%
Størri amboð	4.411	3.800	611	16%
Skrivstovuhald	1.162	1.465	-303	-21%
Maskinanlegg	1.494	1.030	464	45%
Bygningur	526	325	201	62%
Verkstaður, PLC v.m.	211	280	-69	-24%
Ferðing og umboðan	744	930	-186	-20%
Uttanhýsistænastur	503	620	-117	-19%
Tryggingar	1.669	1.860	-191	-10%
Starvsfólkaútreiðslur	1.444	1.144	300	26%
Útreiðslur tilsamans	41.808	41.979	-171	0%
Úrslit áðrenn avskrivningar	18.367	16.306	2.061	13%
Avskrivningar	8.888	9.000	-112	-1%
Úrslit áðrenn rentur	9.479	7.306	2.173	30%
Rentur				
Bankarentur og provisión v.m.	-156	50	-206	-411%
Prioritetsrentur	3.055	4.187	-1.132	-27%
Tilskrivaðar rentir spilloljuverkið	69	33	35	107%
Rentur tilsamans	2.968	4.270	-1.302	-30%
Úrslit frá vanligum rakstri	6.510	3.036	3.474	114%

Gjaldførifrágreiðing 2005

Kr x 1.000

Úrslit aðrenn avskrivningar		18.366
Avsetingar og frágongd	130	
Broytingar í ogn í umferð		
Skuldarar	15	
Tíðargreiningar	-157	
Vørugoymsla	-50	-192
Broytingar í stuttfreistaðari skuld		
Veðhald		-944
Ognarar		-238
Tíðargreiningar	-52	
Skyldugur kostnaður	-102	
Mvg-tilsvár	-710	-2.047
Gjaldførísúrslit frá primerum rakstri		16.258
Rentuinntøkur	159	
Rentukostnaður	-3.127	-2.968
Gjaldførísúrslit, rakstur		13.290
Íløgur í støðisogn		
Støðin í Leirvík	-5.931	
Ymisk útgerð	-2.263	
Ruskpláss og bingjur	-472	
Spilloljuverkið	0	
Rottangaskipanin		0
Endurnýtsluskipanin	0	
Verkstaður	0	
Gjaldførísúrslit, íløgur		-8.666
Gjaldførísúrslit, fígging		
Føroya Landsstýri		-2.869
Orkugrunnurin	-147	
Føroya Sparikassi		-174
Norðoya Sparikassi		-263
Tryggingarf. Føroyar	-22.430	
Føroya Banki	21.282	-4.600
Gjaldførísúrslit, netto		23
Tøkur peningur, primo		11.590
Tøkur peningur, ultimo		11.613
Harumframt tøkur rakstrarkredittur		2.240

Gongdin í rakstrinum 1997-2005

Kr. x 1000	1997	1998	1999	2000	2001	2002	2003	2.004	2005
Inntøkur									
Kommunugjöld	28.249	28.617	28.740	31.808	37.097	39.062	41.419	41.509	41.242
Virkisburturkast v.m.	6.458	8.312	11.259	11.562	13.427	13.837	12.895	13.801	13.989
Spilloljuverkið	2.316	3.003	2.622	2.800	2.750	2.677	3.108	3.146	3.138
Verkstaður	1.111	966	920	1.027	1.135	1.160	1.065	1.207	1.170
Søla				45	350	566	614	636	620
Óvanligar inntøkur					515	0	0	0	0
Kommunugjöld, rottangar	3.597	3.649	3.856	3.591	0	0	0	0	0
Inntøkur tilsamans	41.731	44.547	47.397	50.788	54.969	57.086	59.053	60.278	60.175
Útreiðslur									
Sáttmálaarbeiði	3.167	2.987	2.100	1.319	1.161	629	616	1.031	612
Lønárútreiðslur	10.433	11.666	13.828	15.232	16.965	19.772	18.807	19.601	19.282
Orka	1.720	1.697	1.712	1.884	1.816	1.804	1.734	1.666	1.742
Tilfar	581	718	800	816	1.426	1.039	937	1.087	1.065
Flutningur	1.920	2.291	2.983	3.344	3.738	4.649	4.664	4.870	5.047
Bingjupláss	285	225	368	339	160	168	255	221	238
Jarnviðgerð og tyrvingarpláss	1.137	1.301	1.866	2.448	1.652	2.042	1.696	1.963	1.658
Størri amboð	3.565	3.680	3.941	4.166	4.674	4.436	3.841	4.050	4.411
Skrivstovuhald	716	811	890	1.101	1.535	1.523	1.356	1.440	1.162
Maskinanlegg	1.030	568	884	1.450	735	840	595	1.265	1.494
Bygningur	251	327	192	225	299	339	406	336	526
Verkstaður, PLC v.m.	235	409	407	324	246	160	242	143	211
Ferðing og umboðan	795	714	794	849	1.012	872	930	749	744
Uttanhýsistænastur	214	241	286	360	306	410	1.224	816	503
Tryggingar	1.057	1.053	970	1.241	1.603	1.826	1.833	1.697	1.669
Starvsfólkaútreiðslur	485	451	705	720	900	1.090	1.113	1.220	1.444
Útreiðslur tilsamans	27.592	29.140	32.726	35.818	38.229	41.599	40.249	42.156	41.808
Úrslit áðrenn avskrivningar									
Avskrivningar	6.731	5.982	6.113	6.414	7.013	7.834	8.313	8.872	8.888
Tap		614	22	91	124	71	0	0	0
Úrslit áðrenn rentur	7.408	9.425	7.944	8.536	9.637	7.529	10.420	9.249	9.479
Rentur									
Bankarentur og provisión v.m.	-172	-174	-101	-245	-335	-333	-170	-206	-156
Prioritetsrentur	5.894	5.803	4.630	5.192	5.531	5.031	4.348	3.408	3.124
Keypsáttmálar	192	155	90	38	0	0	0	0	0
Rentur tilsamans	5.914	5.784	4.619	4.985	5.196	4.698	4.178	3.203	2.968
Rakstrarúrslit	1.494	3.641	3.325	3.551	4.441	2.831	6.242	6.047	6.510

Viðmerkingar:

Frá 2001 er kommunugjöld og rottangjaldið lagt saman

